

Mägimatka planeerimine

Kalle Kiiranen, 31.03.2021



Mägimatka planeerimine

1. Marsruut :

- Piirkond, aeg, liikumisgraafik (aklimatiseerumine!)
- pikkus päevades (4-20 + varupäevad!) ja kilomeetrites (60-160 km)
- kurude ja tippude arv ning kõrgused, nende raskusastmed

2. Grupp :

- liikmete arv (tavaliselt 4-8)
- eelnev mägikogemus
- füüsiline ja tehniline ettevalmistus
- kindlustused, viisad, piiriload jms. eriload, registreerimine VM-s

3. Logistika :

- lennukipiletid (harva rong, auto)
- kohalik transport (ette tellitud või juhuslik)
- ööbimine asustatud punktides

4. Varustus :

- isiklik varustus, sh. tehniline (mägisaapad, kirka, kassid, kiiver, vööd, ...)
- grupivarustus (telgid, priimused-potid, apteek, köied,)
- toit (~ 400-600 g/ip), kütus (gaas ~ 40-50 g/ip)

Sportlike matkade klassifikatsioon

http://www.matkaliit.ee/wp-content/uploads/2013/11/Eesti-matkade-klassif-2005_kodulehele.pdf

1.1. Sportlike matku viiakse läbi järgmistes liikides: jalgsi-, suusa-, mägi-, vee-, jalgratta- ja automatkad.

1.2. Kestuse, pikkuse ja tehnilise keerukuse järgi jaotatakse sportlikud matkad I, II, III, IV, ja V raskusastme (r/a) matkadeks, veelgi raskemad on VI r/a matkad ehk ekstreemmatkad (vt. tabel 1)

Tabel 1

Matkaliigid ja min pikkus km	Matka	r/a	ja	min	Kestus	päevades
	I - 4	II - 6	III - 10	IV - 13	V - 16	VI - 20
Jalgsi	70	110	190	220	250	300
Suusa	70	110	200	250	300	300
Mägi	60	90	140	150	160	160
Vee (aerudega alustel)	80	120	170*	180*	190*	190*
Jalgratta	200	320	600	800	1100	-
Auto	1200	1500	2000	3000	3500	-

* Minimaalne pikkus jõematkal. Merematka minimaalne pikkus vt. veematka all.



3.3. Mägimatk

3.3.1. R/a matka sooritamiseks on nõutav 2 osalejat.

3.3.2. I r/a matkast osavõtjalt ja juhilt matkakogemust ei nõuta, 1/2 II r/a osavõtjatest peab olema I r/a matka kogemus. Juhil peab II r/a juhtimiseks olema II r/a matkast osavõtu kogemus.

3.3.3. Nõuded mägimatk marsruudile on esitatud tabelis 3.

Tabel 3

R/a	Vert + * km(min)	R/k** kurud (min)							Hooaja- väline km	Vert +
		Kokku	1A	1B	2A	2B	3A	3B		
I	2,5	2	2					50	2	
II	3,5	3	1	2				70	3	
III	6	4		1	2			110	5	
IV	8	5		1	1	2		130	6	
V	10	6			1	1	2	140	8	
VI	11	7				1	2	140	9	

* Vertikaalne tõusukilomeetraž

** Klassifitseeritud (raskuskategooriaga) mäekuru

Mägimatka marsruudi ettevalmistamine

Kurude valikul ja tundmaõppimisel tuleb arvestada et:

- **Külgaheliku kurusid** on reeglina raskem üles leida kui **peaaheliku kurusid**; viimased on tavaliselt piki orgu kaugele näha. Külgaheliku kuru korral on vaja välja uurida raja algus või orientiir(id), et mitte tõusta valesse "vahesse"
- **Kurusadulat** on lihtsam üles leida **lumise poole pealt**. Rususel-kaljusel küljel on palju "auke". Tõus mõõda peenikest rusu on ka füüsiliselt raske;

Tipud ja kurud – uurida kirjeldusi ja tõusuvariante.

Mägijõed – kas vaja läbida?

Joon-, ring-, radiaal- või segamarsruudid. Pandam ("заброска").

Varuvariant(did) ning **avariivariandid** lähimate asustatud punktideni.

Puhkepäev(ad) (esimene soovitavalt 3.-4. päevale) ja **varupäevad**.

Jätta piisavalt **varuaega!**

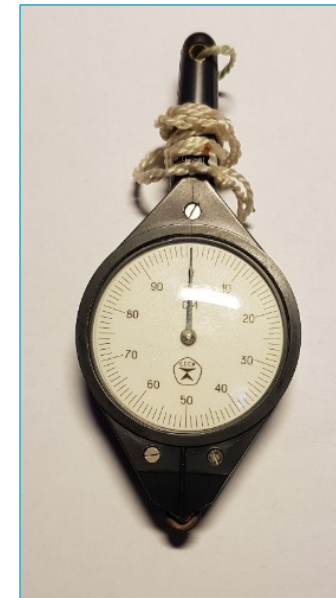
Kaardid, skeemid, krokiid, pildid, kirjeldused. Kurvimeeter x 1,2 ;

Matka kogupikkus 60 – 160 km.

Mägimatka planeerimisel lähtuda pigem kõrgusevõtust, mitte kilometraažist. **AKLIMATISEERUMINE!**

Liikumiskiirused (piirdume kuni 4000 m) :

- normaalselt: **4 km/t** ning tõusu **300 m/t** (laskumisel 500 m/s) - **8-10 käigutundi päevas**, sh. **4-6 tundi puhast käigu**aega
 - esimesed päevad: kuni 5-10 km ja 200-500 m tõusu päevas.
 - peale aklimatiseerumist: 10-20 km ja tõusu 800-1000 m päevas
 - erandlikel päevadel: 25-30 km ja tõusu 1500 m päevas
- Laskumise aeg moodustab 50-70% tõusuajast samal teel.



2009 : Kesk Tjan-Šan (Terskei) : <http://algus.planet.ee/kalle/matk/2009-terskei/>

2009 : Kesk Tjan-Šan (Terskei)

Matkagrupp: Kalle Kiiranen (g.juht), Jüri Vilismäe, Einar Kivisalu, Eva Arusoo, Meelis Vind, Tannar Esna.

Marsruut: Karakoli a/l - Kultori orgu pandami viimine - Radiaal: **Põhja-Alaköli kuru** (1A, 3600) - Altõn-Arashani org - Takõrtori org- **Põhja-Ekitshati kuru** (2A, 3800). Puhkepäev Kultori orus. Kultori org - **Brigantiini kuru** (2B, 4300) - Lääne-Karakoltori liustik - **Dzigiti kuru** (4800, 3A*, lõunast ühepoolselt 2B) - **Epüüri kuru** (2A*, 4300) - **Ontori kuru** (1B, 3900) - Ontori liustikud - **Põhja-Artshalõtori kuru** (2A, 4200)- Dzetõ-Oguzi org ja kuurort.

- 160 km, 18 matkapäeva, 22.juuli - 8.august
- koos sõitudega 19.juuli - 14.august

Pildigalerii

Päevik





KAZAKHSTAN

CHÜY

YSYK-KÖL

NARYN

JALAL-ABAD

Terskei

Tšaröni kanjonid

Shū

Otar

Qapshaghay (Kapchagai)

Shelek (Chilik)

Shonzhy (Chundzha)

Uzynaghash (Uzunagach)

Almaty

Kegen

Bishkek

Kara-Balta

Merke

Qulan (Kulan)

Tokmok (Tokmak)

Cholpon-Ata

Tyup

Narynkol

Balykchy

Ysyk-Köl

Karakol

Kyzyl-Suu (Pokrovka)

Engil'chek

Kochkor (Kochkorka)

Bökönbaev (Bokonbayevo)

Kajl-Say (Kadzhi-Say)

Ak-Shyyrak

Toktogul

Chaek (Chayek)

Min-Kush

Song-Köl

Song-Köl

Naryn

Kara-Say

Kömür (Kumyr)

Kazarman

Baetov

At-Bashy

Chatyr-Tash

Wushi

Jalal-Abad (Dzhalal-Abad)

Kok-Yangak

Özöön

Kök-Aygyr

Ak-Say

Toxkan He

➤ Piirkond: Karakoli org ja selle ümbrus - klassikaline Terskei.

Marsruut, kurud, tipud, kilometraaž :

Karakoli a/l - Kultori orgu pandami viimine - Radiaal: **Põhja-Alaköli kuru** (1A, 3600) - Altõn-Arashani org - Takõrtori org - **Põhja-Ekitshati kuru** (2A, 3800). Puhkepäev Kultori orus. Kultori org - **Brigantiini kuru** (2B, 4300) - Lääne-Karakoltori liustik - **Dzigiti kuru** (4800, 3A*, lõunast ühepoolset 2B) – **Dzigititipp (5120 m)** - **Epüüri kuru** (2A*, 4300) - **Ontori kuru** (1B, 3900) - Ontori liustikud - **Põhja-Artshalõtori kuru** (2A, 4200)- Dzetõ-Oguzi org ja kuurort.

160 km, 18 matkapäeva, 22.juuli - 8.august (koos sõitudega 19.juuli - 14.august)

- AirBaltic Riga-Bishkek-Riga (ümberistumisega Moskvast) - ca 2200 krooni kallim kui Riga-Almaty-Riga.
- Alma-Atast Karakoli - ida poolt, läbi Kegeni (**Tšarõni kanjonid**) - umbes sama maa, mis Biškekist Karakoli - **ca 400 km.**



фото 80. Западный гребень пика Джигит с подъема на перевал Джеты-Огуз.

- **Grupp:** sai kokku **11.märtsiks – 6 inimest** (Firn+ Koomaklubi):
Kalle Kiiranen, Jüri Vilismäe, Einar Kivisalu, Eva Arusoo, Meelis Vind, **Tannar Esna**.



Kokkusaamised-harjutamised:

- Rannamõisas jääronimine – 14.märtsil
- Karulas ronimas ja köietööd harjutamas – 30-31.mail (JK klubi õppus)
- Karulas teist korda 4-kesi - 27-28.juunil
Ülesannete jagamine: menüü, apteek, remondikomplekt

- **Lennukipiletid:** 13.märtsil : **AirBaltic** - Riia-Almatõ ja Almatõ-Riia , hinnaga 6965 krooni
- **Kohapealne transport – ???** (**Leedu mägironijate turiaad, nende bussidega**).

➤ **Viisad:**

- **Kõrgõzstani grupiviisa – Ak-Sai Travel** , Dinarale 402 USD Western Unioni kaudu – 10.juuniks
- **Kasahstani transiitviisa** – Tallinnast Kasahstani aukonsulaadi kaudu (passid, Kõrgõzstani grupiviisa, lennukipiletite väljatrükid, täidetud ankeedid, 1 dokumendifoto ning maksekorraldused viisalõivu ja kulleriteenuse eest tasumise kohta)

- **Kindlustused:** IHI Bupa poliis 20 päevaks (J.K.) - 62 EEK päev

➤ **Eesti VM-s grupi registreerimine**

- **Varustus, toidud, kütus.** 2 telki, 2 priimust (üks - multikütuse), 2 pada (ca 3 ja 5 liitrit), lumelabidas, 3 köit (50, 45 ja 45 m), abinööri (50 m), jää-ja kaljuhaamri, 10 titaanist jääpuuri, 4 kaljunaela, 12 karabiini, slinge ja köiejuppe jms.
- Gaasiballoonid – Alma-Atast, eelnev kokkulepe poega . Sublimeeritud liha tegemine**

Aruanded - 10 + kurude loend

<http://www.mountain.ru>

<http://westra.ru/passes/>

- **Zelentsova 2005** - г. Каракол - курорт "Алтын-Арашан" - пер. Алакель Сев.(1А, 3900 м) - оз. Алакель - пер. Такыртор (1Б, 4040 м) - пер. Туристов Татарии (Кокбор) (2А, 4300 м) - пер. Бригантина (2Б, 4400 м) - пик Джигит (рад. с юга, по 2Б, 5170 м) - пер. Эпюра (2А, 4300 м) - а/л "Каракол" - пер. Джеты-Огуз (2Б, 4200 м) - пер. Арчатор (1А, 3920 м) - горячие источники Джилису
- **Kabanov2005**
- **Tulaev 2005** - г. Каракол - р. Каракол - р. Онтор - пер. Арчалытор С. 2А - р. Джетыогуз - р. Байтор - пер. Айлама 2Б - р. Айлама - пер. СОАН I 2А - р. Джетыогуз - р. Арчалытор - пер. Сказка 3А* - лед. Онтор - пер. Джигит 3А* + пик Джигит(рад) - лед. Караколтор 3. - пер. Эпюра 2А* - лед. Джигит - пер. Онтор 1Б(рад) - пер. Солнце 1Б - лед. Кельтор В. - пер. Труд 2А - лед. Чон-Узень 3. - р. Арашан - пос. Теплоключенка - г. Каракол.
- **Ganahovski 2008** - Алтын-Арашан - ур.Экичат - ледн. Чон-Узень - пер. Туристов Татарии (2А, 4400) - пер. Бригантина (2Б, 4400) - ледн.Зап. Караколтор - пер. Джигит+ пик Джигит (3А, 5130) - ледн. Вост. Онтор - а/л Каракол (рад) - пер Джеты-Огуз (2Б, 4300) - ледн. Айланьш - пер. ВГУ-400 (3А, 4800) - ледн. Киче-Борду - пер. Грозовой (2А-Б, 4450) - пер. Фестивальный (2А, 4450) ледн. Бороко Вост.- пер. Серебряное Седло (3А, 4650) - ледн. Байтор - пер. СОАН I (2А, 4000) - р. Айлама - р. Карабаткак - р. Чон-Кызылсу - с. Покровка
- **Tarantseva 2006** - Пос. Джеты-огуз - ущ.р.Телеты Зап. - пер.Аютор+ верАшутор(1Б) - ущ.р.Аютор Вост - траверс вершин Гастелло-ГТО(3А) - ущ.Телеты - ущ.р.Онтор - пер.Сказка(3А) - ущ.р. Айланьш - пер.Терскей(3Б) - лед. Вост.Кичи-борду - р.Сарычат - ущ.р. Чон-Борду Юж. - пер.МГС(2А) - лед.Зап.Караколтор - пер.Джигит(3А) + вер.Джигит - пер.Онтор - р.Кельтор - пер.Туристов Татарии(2А) - ущ.Алтын-арашан - пос.Теплоключенка.
- **Nazarenko 2005** - г.Ростов-на-Дону - г.Москва - г.Бишкек - г.Каракол - ущ.р.Каракол - пер.Алакель(1А) - ущ.р.Алтын-Арашан - пер.Труд(2А) - пер.Бригантина(2Б) - л.3.Караколтор - пер.Джигит(3А) - пик Джигит(5130) - л.3.Онтор - пер.Б.Р.Маречека(3А) - ущ.р.Айланьш - пер.Арчатор(1А) - ущ.р.Котор-Тор - пер.Колпаковского(2А) - ущ.р.Сарычат - пер.Ашутор(1Б) - курорт Джилису - пос.Покровка - г.Каракол - г.Бишкек - г.Москва - г.Ростов-на-Дону.
- **Jevstafjev2001** - пос.Покровка - р.Чон-Кызылсу - кур.Джилису - р.Аютор - пер.Инструкторов ложн. (1Б рад.) - пер.Акклиматизационный (2А) - р.Каратакия - р.Чон-Кызылсу - р.Кельдыке - пер.Загадка Вост. (2Б) - лед.Колпаковского - пер.Бороко (2Б) - лед.Бороко - пер.Серебряное Седло (3А) - р.Байтор - р.Джетыогуз - курорт Джетыогуз - г.Каракол - р.Каркаол - пер.Онтор (1Б рад.) - пер.Джигит (3А*) + п.Джигит (4А альп.) - лед.Караколтор Зап. - пер.Эпюра (2А) - р.Кельтор - р.Каракол - г.Каракол
- **Kartajev2007** - р. Чонкызылсу - пер. Колпаковского (2А, 4250) - пер. Ульяновцев (3А, 4500) - пер. СОАН (2А, 4000) - р. Байтор - р. Арчатор - пер. Новосибирцев (2Б, 4400) - р. Онтор. - пер. Джигит+пик Джигит (3А, 5112) - пер. Украина (3А, 4350) - р. Алтын -Арашан - пос. Аксу
- **Smirnov 2006**
- **Simonov1988** - г.Пржевальск - с.Теплоключенка (автобус)- курорт Алтын-Арашан - верховья р.Лев.Экичат - пер.Сев.Экичат (2А,4100) - р.Культор ,заброска на лед.Культор Зап.- лед.бригантина (через пер.Панорамный, 3990, 1А*) - пер.Каракол (2А, 4250) - пер.Эпюра (2А*, 4300) - пер.Онтор (1Б, 3990) - лед.Зап.Онтор -пер.Джеты-Огуз (2Б, 4200) - спуск к ур.Белалюсай, полуднёвка - подход под пер.Айлама - пер.Айлама (2Б,4060) - р.Карабаткак - спуск к ист. Джилису, полуднёвка - с.Покровка - г.Пржевальск (автобус)
- **Terskei, Kuilju ja Ak-Šöiraki kurude loend** : <http://westra.ru/passes/>

Dzigit tipp (5130 m)
põhja poolt meile liiga
raske (3B) !



пик Джигит

пер. Джигит

фото 80. Западный гребень пика Джигит с подъема на перевал Джеты-Огуз.

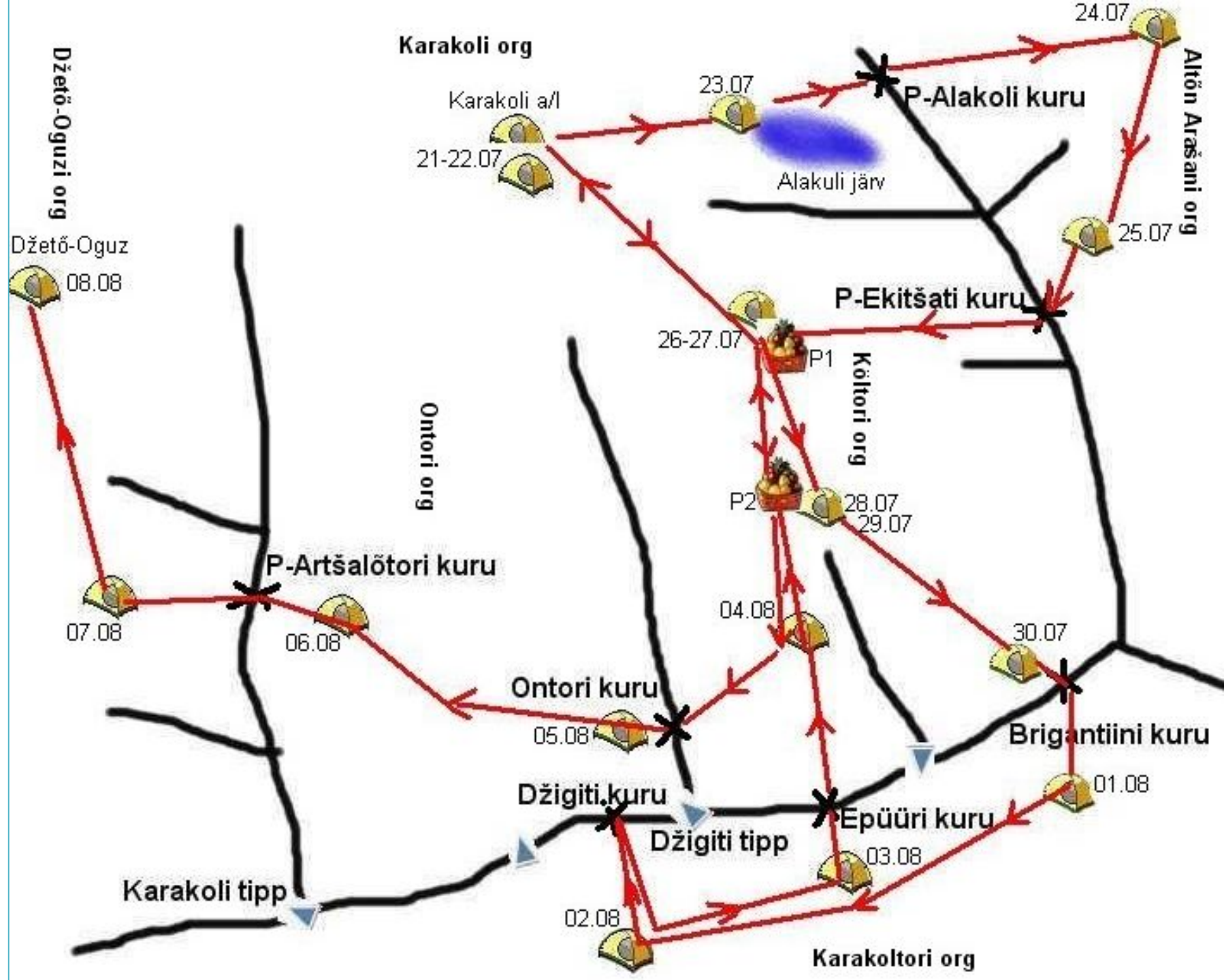
Lõuna poolt aga on
avastatud üks marsruut
raskusega ca 2B



**фото 70. Варианты подъема на перевал Джигит с юга. Красным - наш путь
подъема, синим - возможный вариант.**

1. Pandami viimine 2 kohta – 1 päev
2. Radiaalmatk – 4 päeva
3. Puhkepäev – 1 päev
4. Matka põhiosa – 12 päeva

KOKKU: 18 päeva



1. Pandami viimine – 1 päev
 2. Radiaalmatk – 4 päeva
 3. Puhkepäev – 1 päev
 4. Matka põhiosa – 12 päeva
- KOKKU: 18 päeva



Kuupäev	Alg- ja lõpp-punkt (kõrgused)	Vahe maa (km)	Tõus (m)	Laskum. (m)	Märkused	Aeg päevades
19.juuli	KOHALESÖIT: Lennuk Riga-Almaty				Lennuk öhtul kell 23.00	3
20.juuli	Alma-Atas toiduainete-gaasiballoonide ostmise ja pakkimine				Alma-Atas hommikul kell 7	
21.juuli	Sõit Alma Atast Karakoli (läbi Kegeni?)				Buss	
22.juuli	Karakol(1700) - Karakoli org(ca 2000), võibolla ka kõrgemale (2400)				auto	1
22.juuli	Karakoli org (2000) - Kurgaktori j.suubumiskoht (ca 2500)	8	500		jalgsi koos, laager, puhkame	
23.juuli	Kurgaktori j.suubumiskoht (2500) - Kultori j. - Ida-Kultori I. moreenid (ca 3200)	12	700		osa inimesi - pandami * viimir	1
	Ida-Kultori I. moreenid (3200) - Kurgaktori j.suubumiskoht(ca 2500)	12		700	tagasi tühjade kottidega	
24.juuli	Kurgaktori j.suubumiskoht (2500) - Alakuli järv (3400)	8	900		radiaali algus	4
25.juuli	Alakuli järv (3400) - Põhja-Alakuli kuru (1A, 3600)	2	200			
	P-Alakuli kuru (3600) - Keldöke j. suue (ca 2500)	8,5		1100		
	Keldöke oru suue(2500) - AltõnArashani j. -TshonUzeni j. suue.(2650)	8,5	150			
26.juuli	TshonUzeni j. suue. (2650)- Põhja-Ekitshati kuru (2A, 3800)	8	1150			
27.juuli	Põhja-Ekitshati kuru(3800) - Kultori j. (ca 3100)	5		800	radiaali lõpp	
28.juuli	Puhkepäev Kultori orus (ca 3100)	0	0	0		1
29.juuli	Kultori j. (3100) - Ida-Kultori liustik (3800).	11	700		Pandami ülesvõtmine	3
30.juuli	Ida-Kultori liustik (3800) - Brigantiini kuru (2B, 4300)	4	600		Raske kuru	
31.juuli	Brigantiini kuru (4300) - Karakoltori jõgi (3500)	5		800		
01.aug	Karakoltori jõgi (3500) - Lääne-Karakoltori liustik(ca 4200)	10	700		Tipuradiaal, pandam alla.	3
02.aug	L-Karakoltori liustik (4200) - Dzigiti kuru (4800, 3A*, lõuna poolt ca 2B)	5	600		Kõige raskem osa	
03.aug	Dzigiti kuru (4800) - Dzigiti tipp (5130)	3	330			
	Dzigiti tipp (5130) ja kuru (4800) - Lääne-Karakoltori liustik (ca 4200)	8		930		
04.aug	VARUPÄEV					1
05.aug	Lääne-Karakoltori liustik (4200) - Lääne-Karakoltori liustik (3800)	5		400	Tagasi põhja poole	2
	Lääne-Karakoltori liustik (3800) - Epüüri kuru (2A*, 4300)	3	500			
	Epüüri kuru (4300) - Dzigiti liustik (3800)	3		500	Teise pandami üleskorjamine	
06.aug	Dzigiti liustik (3800) - Ontori kuru (1B, 3900)	3	100			
	Ontori kuru (3900) - Ontori liustiku moreenid (3300)	5		600		
07.aug	VARUPÄEV					1
08.aug	Ontori liustiku moreenid(3300) - P-Artsalõtõri kuru (2A, 4200)	3	900		Kui oleme graafikus!	1
09.aug	P-Artsalõtõri kuru (2A, 4200) - Dzetõ-Oguzi org ja kuurort (2300).	30		1900	Kui ei ole graafikus,	1
10.aug	Dzetõ-Oguzi kuurordist (2300) - autoga alla Karakoli (1700).				siis otse Karakoli	
10.aug	Issök-Kuli ääres suvitamine				orgu pidi alla	1
11.aug	TAGASISÖIT: Karakol-Bishkek-AlmaAta				Buss	1
12.aug	VARUPÄEV				Ehk siis Medeosse	1
13.aug	Alma-Ata					1
14.aug	TAGASISÖIT: Lennuk Almaty-Riga				Lennuk hommikul kell 8.10	1
	Riia-Tartu-Tallinn				buss	
	KOKKU jalgsi:	170	8030	7730		27

Karakoli a/l - Kultori orgu 2 pandami viimine

Radiaal: **Põhja-Alaköli kuru** (1A, 3600) - Altõn-Arashani org - Takõrtori org-**Põhja-Ekitshati kuru** (2A, 3800) – Kultori org.

Puhkepäev Kultori orus.

Kultori org - **Brigantiini kuru** (2B, 4300) - Lääne-Karakoltori liustik - **Dzigiti kuru** (4800, 3A*, lõunast ühepoolsest 2B) - **Epüüri kuru** (2A*, 4300) - **Ontori kuru** (1B, 3900) - Ontori liustikud - **Põhja-Artshalõtori kuru** (2A, 4200)- Dzetõ-Oguzi org ja kuurort.

160 km, 18 matkapäeva, 22.juuli - 8.august (koos sõitudega 19.juuli - 14.august)



RADIAALMATK - 4 päeva



**BAASLAAGER,
2 pandami viimine**

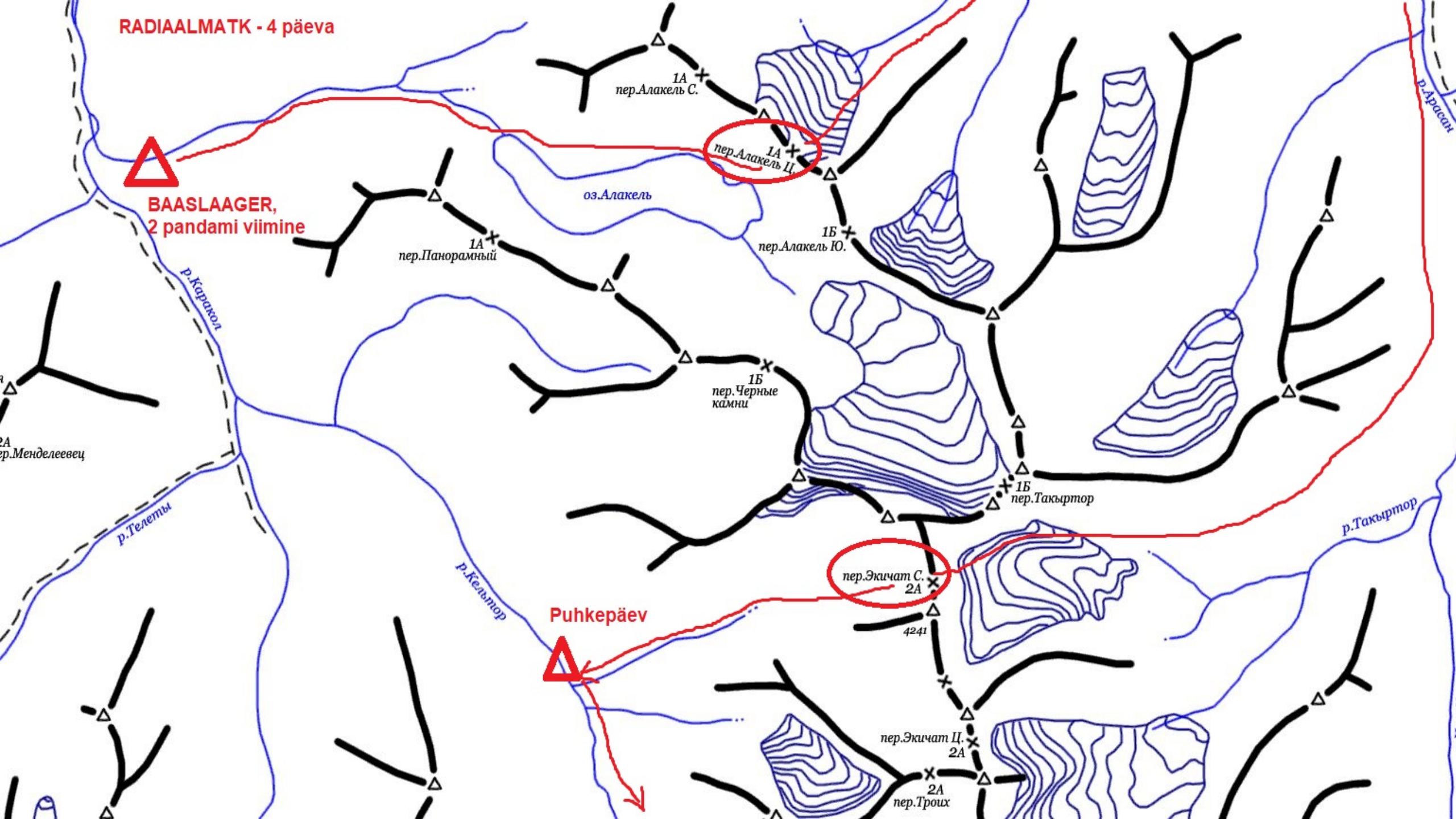


пер.Алакель Ц.
1А +

Рухкерäev



пер.Экичат С.
2А +



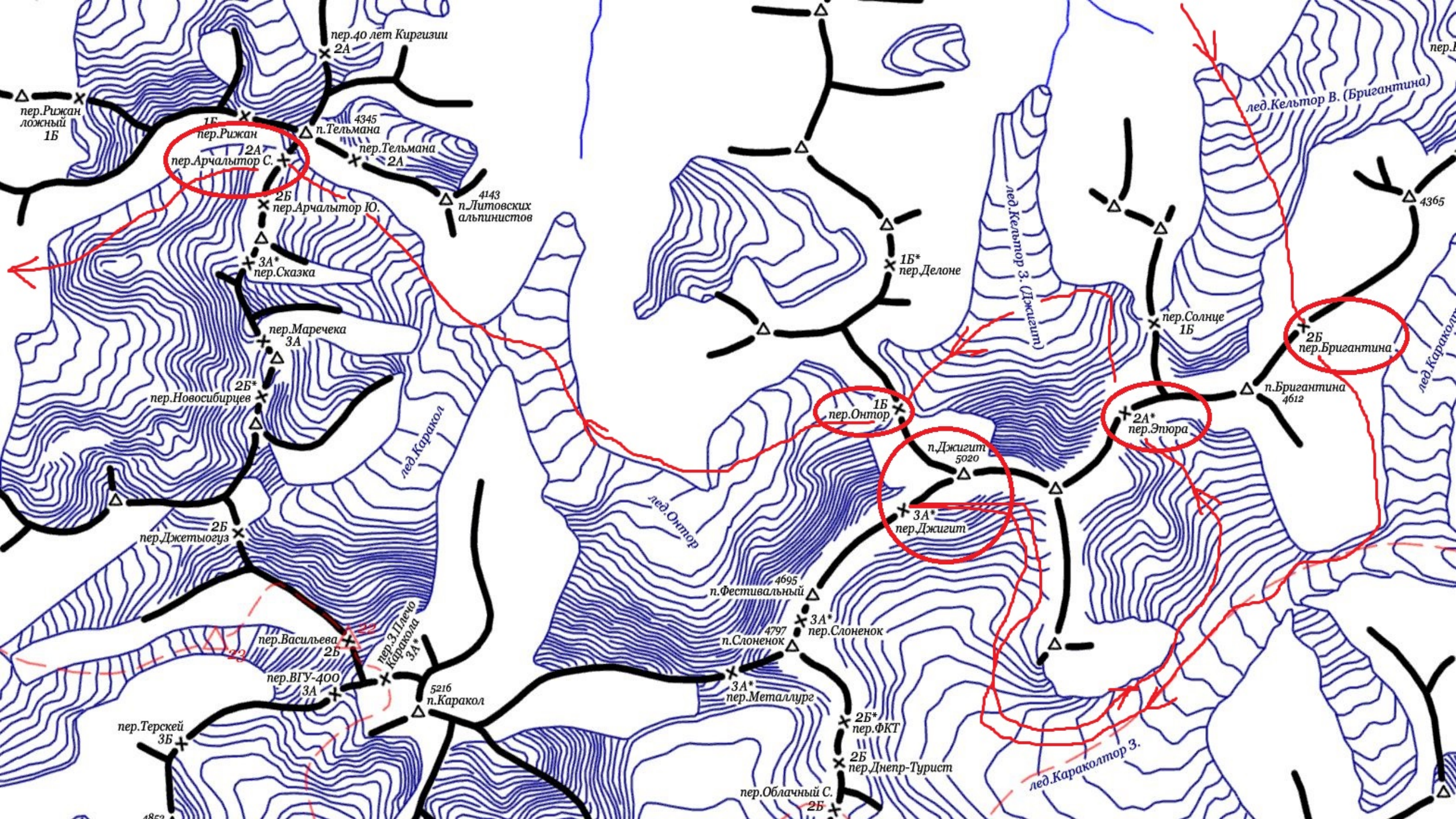
Karakoli org, Tjan-Šani kuused



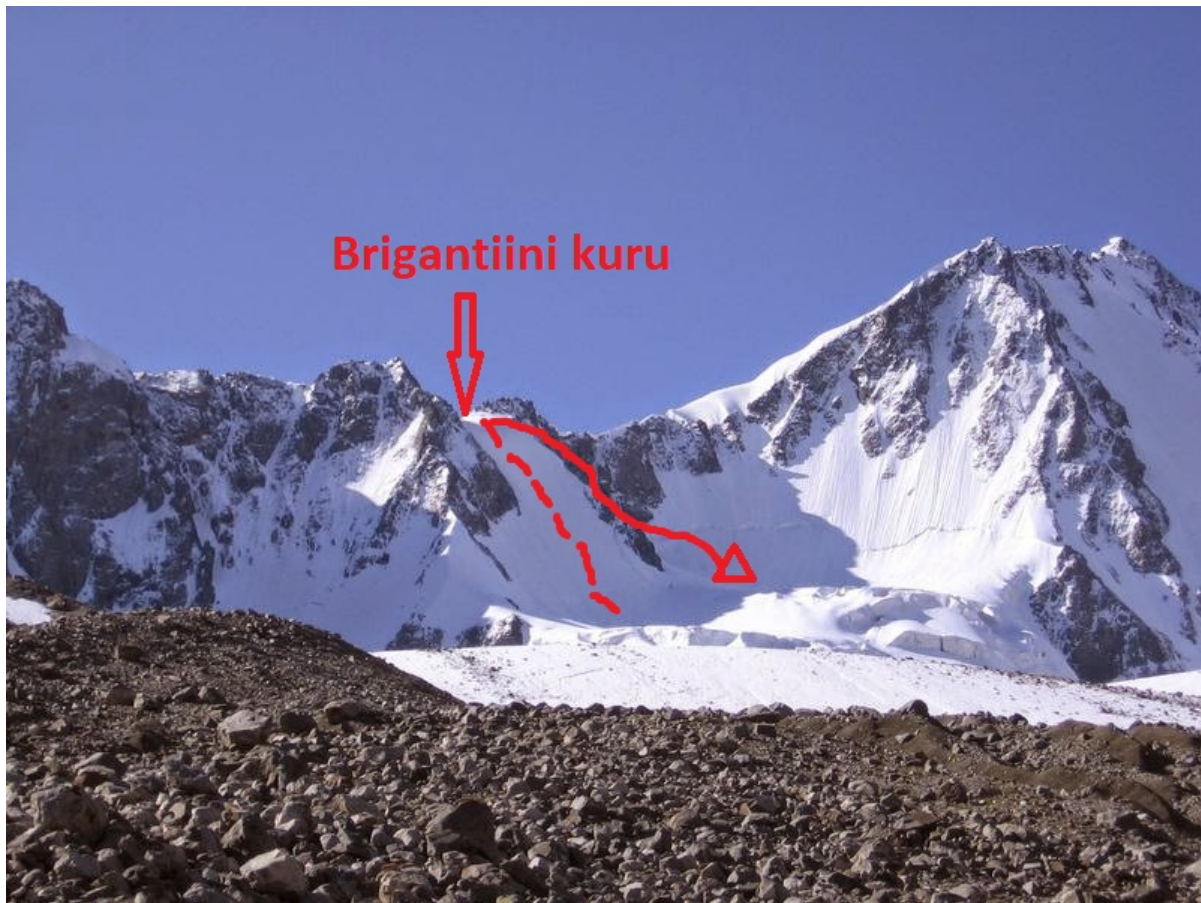
Alaköli järv



All orus teeme puhkepäeva



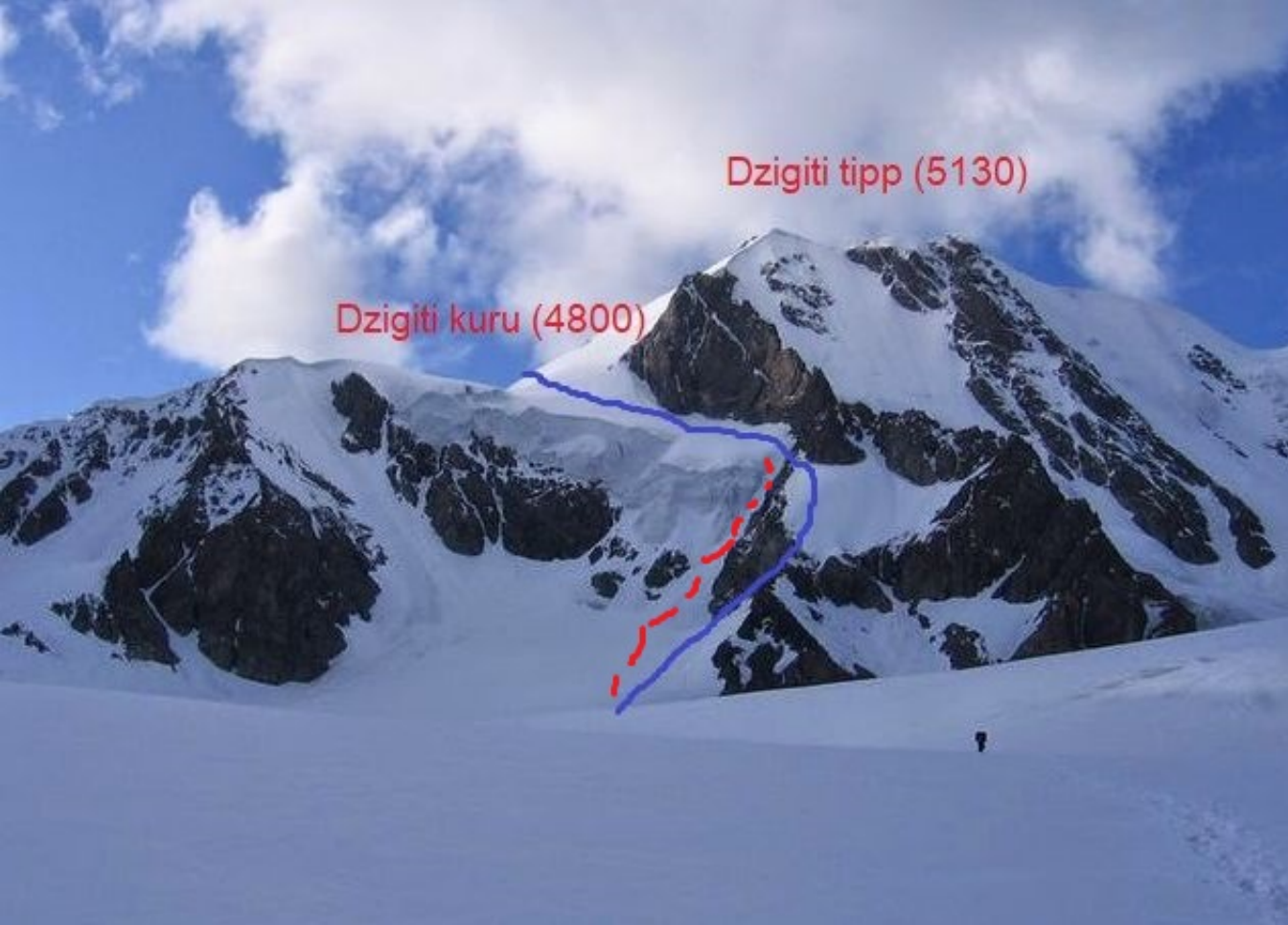
Brigantiini kuru



Terskei peaaheliku lõunasse üle [Brigantiini kuru](#) (2B, 4300) - see on põhja poolt päris tõsise **jäise visanguga** (6 köit, ca 45-50 kraadi), kuid tõustakse ka paremalt kaljudelt (**kannus** e. kontrafors)

Brigantiini kuru (2B, 4300)





Lõuna poolt - meie marsruut Dzigiti kurule (4800, 2B).

Valisime „sinise marsruudi“, et vältida varinguohtlikku kuluaari

Kuid seal tuli teha traavers järsul kaljusel lõigul ->





Meie telgid augus, taga paistab Dzigiti tipp

Laskumine Epüüri kurult





Laviin Dzigiti idanõlvalt

Ontori kuru on läbitud





Dzigiti tipp põhja poolt



Tõus kuluaaris Artšalõtori kurule

2013 : Pamiiri-Alai (Fan)

Matkagrupp : Kalle Kiiranen (g.juht), Jüri Vilismäe, Eve Sankovski, Kaur Virunurm, Ele-Merike Pärtel, Priit Niibo.

Marsruut : Vertikal-Alaudin (2630) - Alaudini jv. (2700) - **Alaudini kuru (k-ta, 3730)** - Djusahi jv.(2950) - **Fluoriidi kuru (k-ta, 3300)** - Kulikaloni jv.(2800) - Djusahi jv. (2950) - **Adamtashi kuru (1B-2A, 4000)** - Alaudini jv. (2700) - Mutnõi jv. (3430) - **Chimtarga kuru (1B, 4600)** - **Energia tipp (2B, 5120)** - Chimtarga kuru - P.Zindoni j. - **Mirali kuru (2B-3A, 5060)** - **Chimtarga tipp (2B, 5487)** - Mirali kuru - P.Zindoni j. - S.Allo jv. (3150) - V.Zindoni j. - **Lõuna Dvoinoi kuru (1A-1B, 4200)** - Ahbasai j. - Argi j. - Sarõtag (2400) - Iskanderkuli jv. (2200).

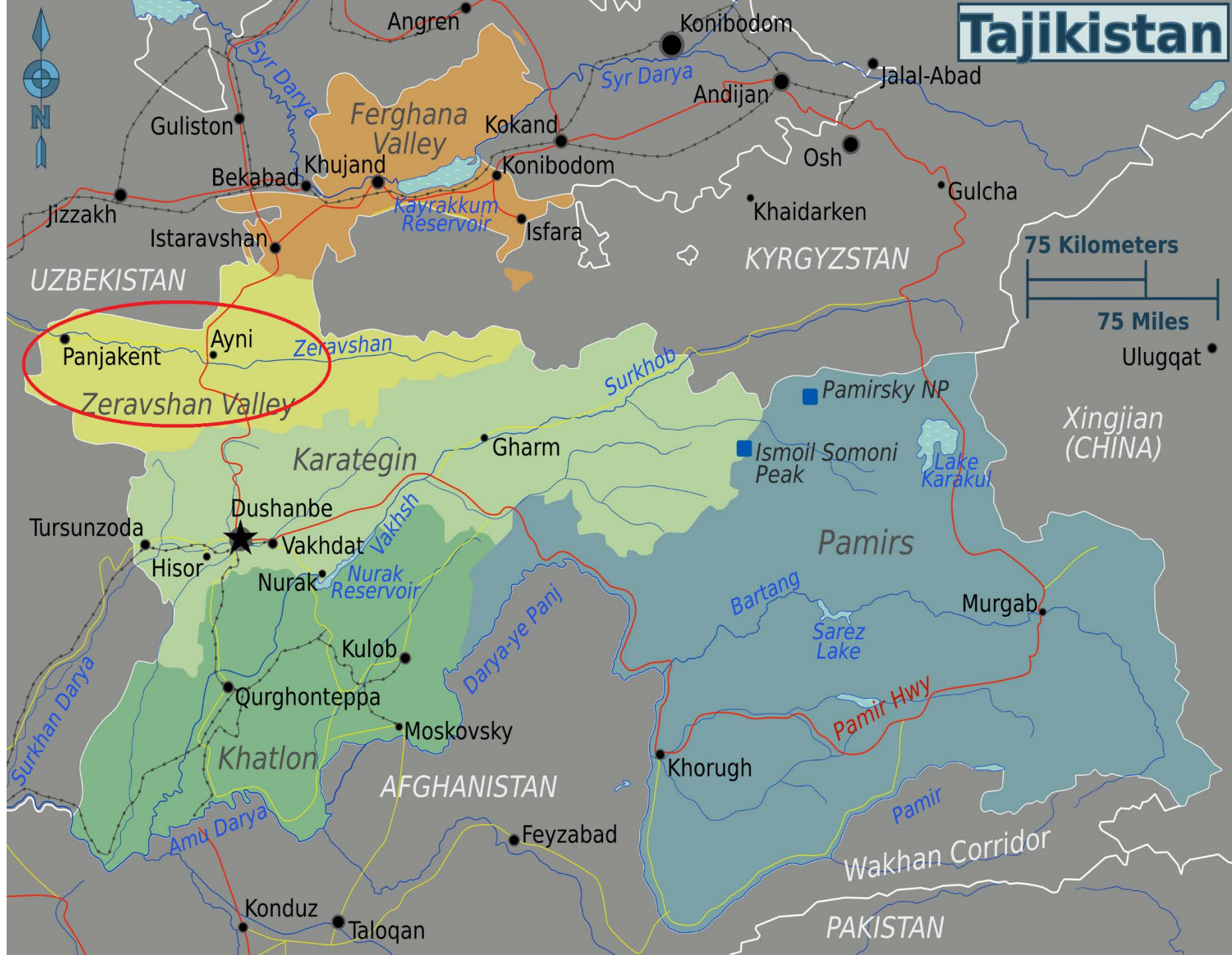
- 130 km, 18 matkapäeva , 09.07 - 26.07
- Koos sõitudega 07.07- 29.07



Tadžikistan

Dušanbe – Fan
(Alaudini a/l)

ca 180 km



Tajikistan

Fan-1980: <http://algus.planet.ee/kalle/matk/1980-fan/>

Allo järv



Tšimtarga tipp (5487 m)

- **Grupp:** sai kokku **15.märtsiks – 6 inimest** :
Kalle Kiiranen, Jüri Vilismäe, Eve Sankovski,
Kaur Virunurm, Ele-Merike Pärtel, Priit Niibo.

Kokkusaamised-harjutamised:

- Karula laager 5.mail - harjutasime ronimist ja köietööd
- Matk Põlvamaal 8-9.juunil (Priit ja Kalle)

Ülesannete jagamine: menüü, apteek, remondikomplekt, finantsid

- **Lennukipiletid: 18. märtsil – Turkish Airlines : Riia-Istanbul-Dušanbe**
500 EUR, äraantav pagas kuni 30 kg + 8 kg käsipagas

- **Viisad ja kohapealne transport:** Sandberg Reisid soovitas **Geographic Bureau** (Andrei Kroussanov, Peterburg) – grupiviisa ja kohaliku firma autod. Grupi peale ca 900 EUR – pangaülekanne vormistamine.

- **Kindlustused:** Austria Alpiklubi liikmemaks - ca 60 eur

- **Eesti VM-s grupi registreerimine**

- **Varustus, toidud, kütus.** 2 telki (Ferrino), 2 priimust (Primus omnifuel!), 2 pada (ca 2,9 ja 4 liitrit), 2 köit (50 m), jääpuure ja karabiine - mõlemaid 6 tk, mõned põhiköie jupid ja slingid. Isiklikus varustuses: kirka-kassid-vöösüsteem-karabiinid ka haarats (žumaar) ja laskumisvahend (kaheksa), käimiskepid.

Toiduaineid sai kokku 75 kg. **Toidukordade kaupa kilekottidesse**, va. suhkur-sool-kuivikud. Gaas või **bensiin** – viimane.



➤ Piirkond: Fani mäed. Marsruut, kurud, tipud, kilometraaž :

<http://algus.planet.ee/kalle/matk/2013-fan/plaan/>

7-8.juuli - Lennuk Riia-Istanbul-Dushanbe. Dushanbe lennujaamas oleme 8.juuli südaööl 03:45 - viisad, tukume kusagil. Plaani kohaselt on auto hommikul lennujaamas vastas. Kui vaja, ostame veel linna peal kas toiduaineid või kütust (gaas/bensiin) ja samal päeval sõidame mägedesse - Dushanbe-Varzob-Anzobi tunnel-Pasruudi org-**Vert.Alaudini alpilaager (2630) - ca 180 km**. Pandam radiaali ajaks.

Radiaal 3-4 päeva: [Vertikal-Alaudin](#) (2630, 1. pandam, radiaalile vaid 4 päeva toit) - [Alaudini jv.](#) (2700) - [Alaudini kuru](#) (k-ta, 3730) - [Djusahi jv.](#)(2950) - [Fluoriidi kuru](#) (1A, 3150) - [Kulikaloni jv.](#) (2860) - [Djusahi jv.](#) (2950) - [Adamtashi kuru](#) (1B, 4000) - [Alaudini jv.](#) (2700). **Puhkepäev** (kindlasti, kuna paari päeva pärast on tõus 5100 m kõrgusele)

Põhimarsruut: [Alaudini jv.](#) (2700) - [Mutnõi jv.](#) (3430) - [Chimtarga kuru](#) (1B, 4600) - [Energia tipp](#) (2B, 5105) - Chimtarga kuru - [P.Zindoni j.](#) (2. pandam, kaasa vaid 3-4 päeva toit) - [Mirali kuru](#) (2B-3A, 5060) - [Chimtarga tipp](#) (2B, 5487) - Mirali kuru - [P.Zindoni j.](#) - [S.Allo jv](#) (3150). Puhkepäev. V.Zindoni j. - [Dvoinei kuru](#) (1B, 4287; variant: ~~[Samaara kuru](#) (2B, 4300)~~) - Kaznoki j. (3300).

Edasi laskuda kohe piki [Argi ja Sarõtagi orge kohe Iskanderkuli järve äärde](#) või...

Endspiel (kui 3 varupäeva kasutamata): Kaznoki j. (3300) - [Jashmasani org](#) - V.Hansa liustik - [Gussev-Muhhini kuru \(2A, 4650, lääne\)](#) - [V.Hansa \(2A, 5000\) tipp](#) - sama teed pidi tagasi Kaznoki orgu (3300), sealt aga mööda [Argi ja Sarõtagi orge](#) alla [Iskanderkuli järve](#) äärde (2200, ca 25 km). Sealt autoga 27.juulil [Iskanderdarja orust suure tee peale Fan-darja orus](#) ja edasi Dushanbesse.

Esimene tõus 5000 m peale oleks 6.-7. päeval (Energia tipp).

Kõrguste summa oleks: 2500 (radiaal) + 5600 (põhiosa) = 8100 m , kui teeme ka kolmanda 5k-tipu (V.Hansa), siis lisandub veel 1800 m. Laskumisi umbes sama palju.

Avarii korral väljumised:

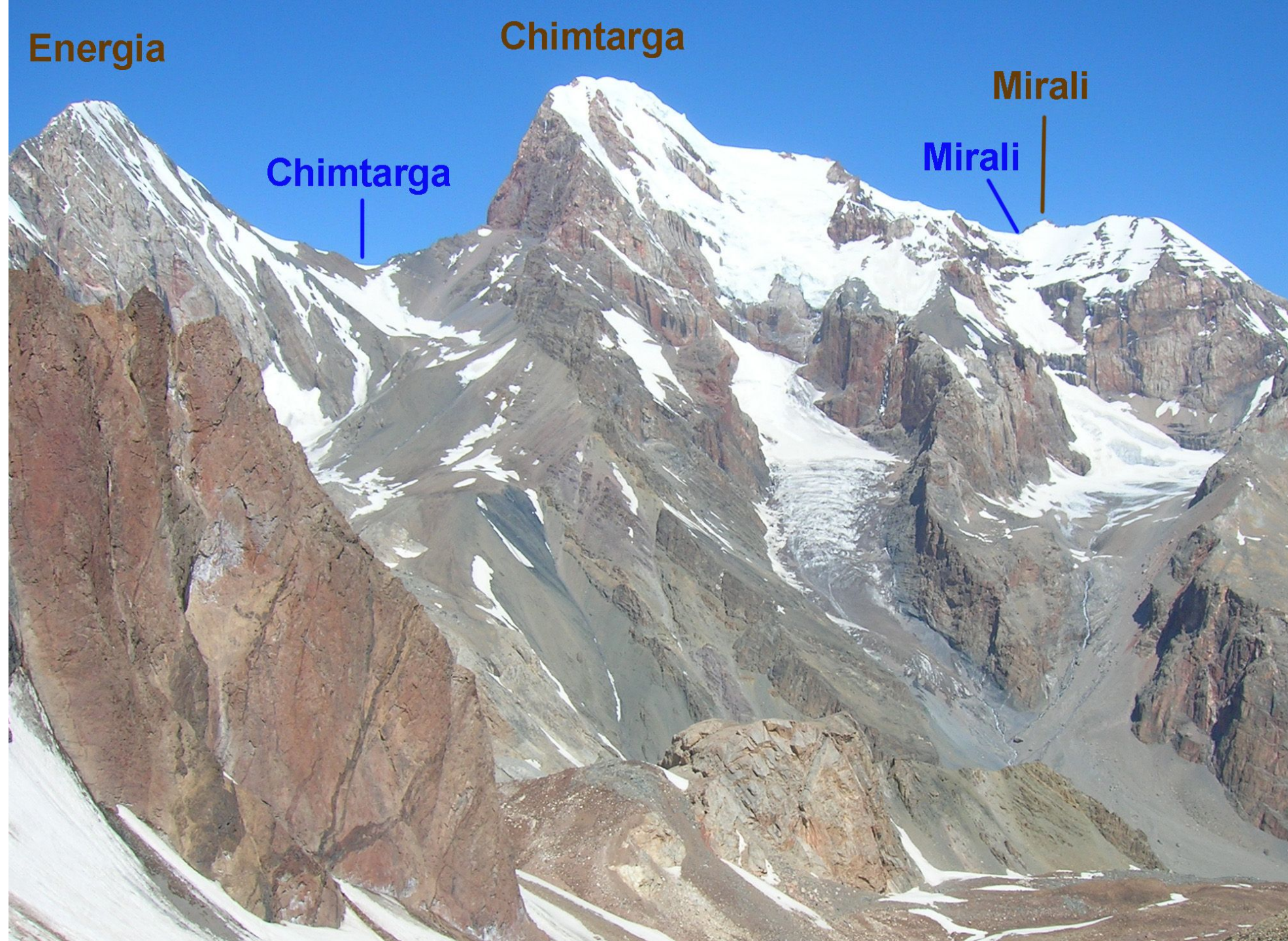
- Zindoni orust - alla Voru jõe äärde ja sealt suure tee peale, mis viib Penjikenti poole.
 - Kaznoki orust - alla Argi orgu Iskanderkuli järve äärde.
 - Chaptara orgus - Vertikal-Alaudin alpilaager, sealt Pasruudi orgu.
 - Kulikaloni orust - Artutshi alpilaagrisse.
-
- 27.juuli - tagasisõit autoga mägedest Iskanderkuli järve juurest (ca 24 km) suure tee peale Fan-darja orus, jälle läbi tunneli ja edasi Dushanbesse - kokku ca 170 km. Ööbimine Dushanbes või selle lähedal.
 - 28.juuli - Dushanbes ja selle lähiümbruses (Nureki tamm?). Oleks varupäev igaks juhuks, kui transpordiga eelmisel päeval midagi ei klapi. Õhtul lennujaama, ööbime seal.
 - 29.juuli - varahommikul kell 5:40 väljub Dushanbe-Istanbul lennuk. Istanbul-Riia lennuk. Buss. Hilja õhtul peaksime kodus olema.



Matka päev	Kuupäev	Asukohad	Kõrgus (m)	Kõrg. vahe	Tõusude summa	Laskumiste summ	Kilomeetrid	Laagri kõrgus (m)	Tegevus
	07.juuli	Tartu							Tartu-Riia buss 6:30 - 11:30. Tallinnast buss - kell 8.
		Riia							Riia-Istanbul lennuk 15:40 - 18:35
		Istanbul							Istanbul-Dushanbe lennuk 21:10 - 03:45
	08.juuli	Dushanbe							Auto vastas, kütuse jms. hankimine, sõit mägedesse
		Vertikal-Alaudin	2630					2630	Laager C1 - Vert.Alaudini alpilaagri kõrval
1	09.juuli	Alaudini kuru alla	3400	770	770	0	5,0	3400	1. pandam alpilaagrisse. Laager C2 - Alaudini kuru all
2	10.juuli	Alaudini kuru (k-ta, 3730)	3730	330					Esimene kuruületus, lumetuisus
		Djusahi järv	2950	-780	330	780	5,0	2950	Laager C3-4 - Djusahhi järve ääres
3	11.juuli	Fluoriidi kuru (k-ta, 3400)	3400	450					Kuruületus kerge kotiga. Väga ilus ilm
		Kulikaloni järv	2860	-540					Ring ümber Kulikaloni järve
		Djusahi järv	2950	90	540	540	12,0	2950	Laager C3-4 - Djusahhi järve ääres
4	12.juuli	Adamtashi kuru (1B-2A, 4000)	4000	1050					Kuru ületamine. Väga ilus ilm
		Alaudini järved	2700	-1300	1050	1300	8,0	2700	Laager C5-6 - Alaudini suur järv
5	13.juuli	Alaudini järved (2700)	2700						PUHKEPÄEV
		Vertikal-Alaudin	2630	-70					Pandami toomine alpilaagrist
		Alaudini järved	2700	70	70	70	3,0	2700	Laager C5-6. Vihmahood
KOKKU:						2760	2690	33,0	Radiaalil ca 33 km ja 2700 m tõuse/laskumisi
6	14.juuli	Alaudini järv	2700						Põhietapp
		Roheline platsike enne Mutnõi j	3250	550	550		6,0	3250	Lõunapeatus ja laager C7. Peale lõunat vihmasadu.
7	15.juuli	Mutnõi järv	3400	150					Alkimatiseerumine kestab veel
		Moreenid enne Chimtarga kuru	4000	600	750		6,0	4000	Laager C8 - moreenidel suure kalju taga
8	16.juuli	Laagrikohad Chimtarga kuru all	4300	300					Jälle poolik päev
		Chimtarga kuru (1B, 4600)	4600	300					Ilma kottideta kurule tõus
		Laagrikohad Chimtarga kuru all	4300	-300	600	300	5,0	4300	Laager C9-10 - Chimtarga kuru all
9	17.juuli	Chimtarga kuru (1B, 4600)	4600	300					Teine tõus kurule
		Energia tipp (2B, 5120)	5120	520					Tipupäev! Väga ilus ilm kogu aeg
		Chimtarga kuru (1B, 4600)	4600	-520					Laskumine kurule
		Laagrikohad Chimtarga kuru all	4300	-300	820	820	5,0	4300	Laager C9-10 - Chimtarga kuru all
10	18.juuli	Chimtarga kuru (1B, 4600)	4600	300					Kolmas kord C. kurul!
		P.Zindoni jõgi	3500	-1100	300	1100	8,0	3700	Laager C11 - P.Zindoni jõe lammil. 2. pandam kalju all.
11	19.juuli	Lääne-Mirali org	4100	600	600		3,0	4100	Laager C12 - Lääne-Mirali liustiku silekaljude all
12	20.juuli	Mirali kuru (2B, 5000)	5000	900	900				Laager C13-14 - Mirali kurul
13	21.juuli	Chimtarga tipp (2B, 5487)	5487	487					Tipupäev! Tugev tuul, laskumise lõpus tuli peale udu
		Mirali kuru	5000	-487	487	487	4,0	5000	Laskumine kurule. Laager C13-14 - Mirali kurul.
14	22.juuli	P.Zindoni jõgi	3500	-1500					Pandami võtmine
		S.Allo järv	3200	-300		1800	12,0	3200	Laager C15 - Suure Allo järve ääres.
15	23.juuli	S.Allo järv	3200						PUHKEPÄEV, poolik
		V.Zindani orgu pidi üles	3300	100	100		3,0	3300	Laager C16 - V.Zindoni orus
16	24.juuli	Lõuna-Dvoinoi kuru (1A-1B, 4000)	4000	700					Kuruületus, väga ilus ilm
		Ahbasai org	3300	-700	700	700	10,0	3200	Laager C17 - rohelisel aasal Ahbasai orus
17	25.juuli	Argi org	2400	-900		900	25,0	2400	Laager C18 - klibusel jõekaldal Argi orus
18	26.juuli	Sarõtagi küla	2300	-100		100	7,0		Viimane pingutus
		Iskanderkul	2200					2200	Autoga. Laager C19 - Iskanderkuli järve ääres turismibaasis
KOKKU:						5807	6207	97,0	Põhietapil ca 97 km ja 5800 m tõuse ning 6200 m laskumisi
	27.juuli	Iskanderkul-Dushanbe	2200					2200	Tagasisõit autoga Dushanbesse.
	28.juuli	Dushanbe							Linna peal, õõbimine hotellis "Vahsh"
	29.juuli	Dushanbe							Dushanbe-Istanbul lennuk 05:40 - 09:05
		Istanbul							Istanbul-Riia lennuk 11:45 - 14:40
		Riia							Riia-Tartu/Tallinn buss
		Tartu							Südaõöl kodus
ÜHTEKOKKU:						8567	8897	130	Ühtekokku ca 130 km ja 8600 m tõuse ning 8900 m laskumisi

Põhieesmärgid:

- Energia tipp (5120)
- Tšimtarga tipp (5487)



Energia

Chimtarga

Mirali

Chimtarga

Mirali



Mirali

Chimtarga

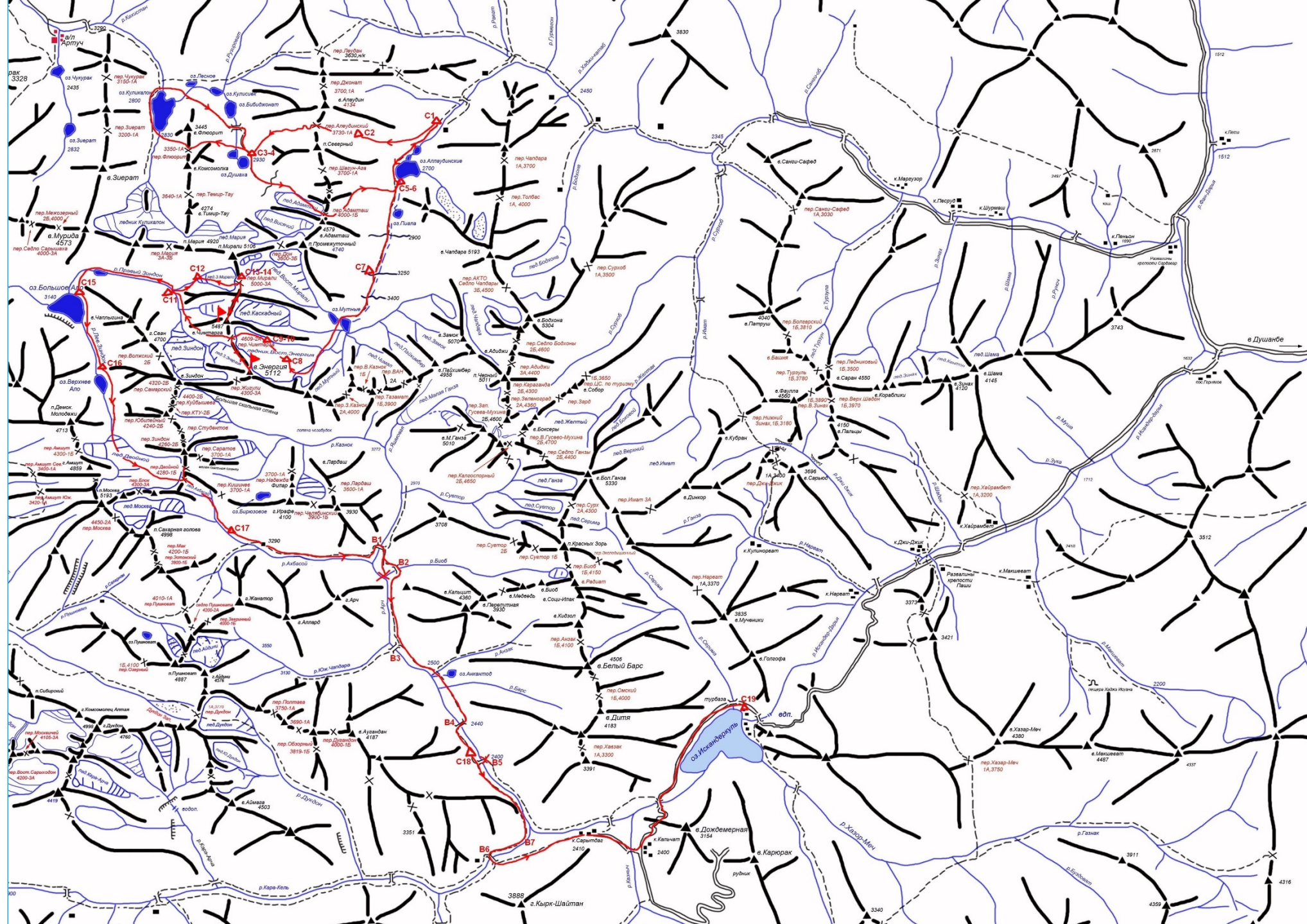
Energia

S-Allo JV.

© 2013 Cnes/Spot image
© 2013 Google
Image © 2013 DigitalGlobe

Google earth

Piirkonna skeem



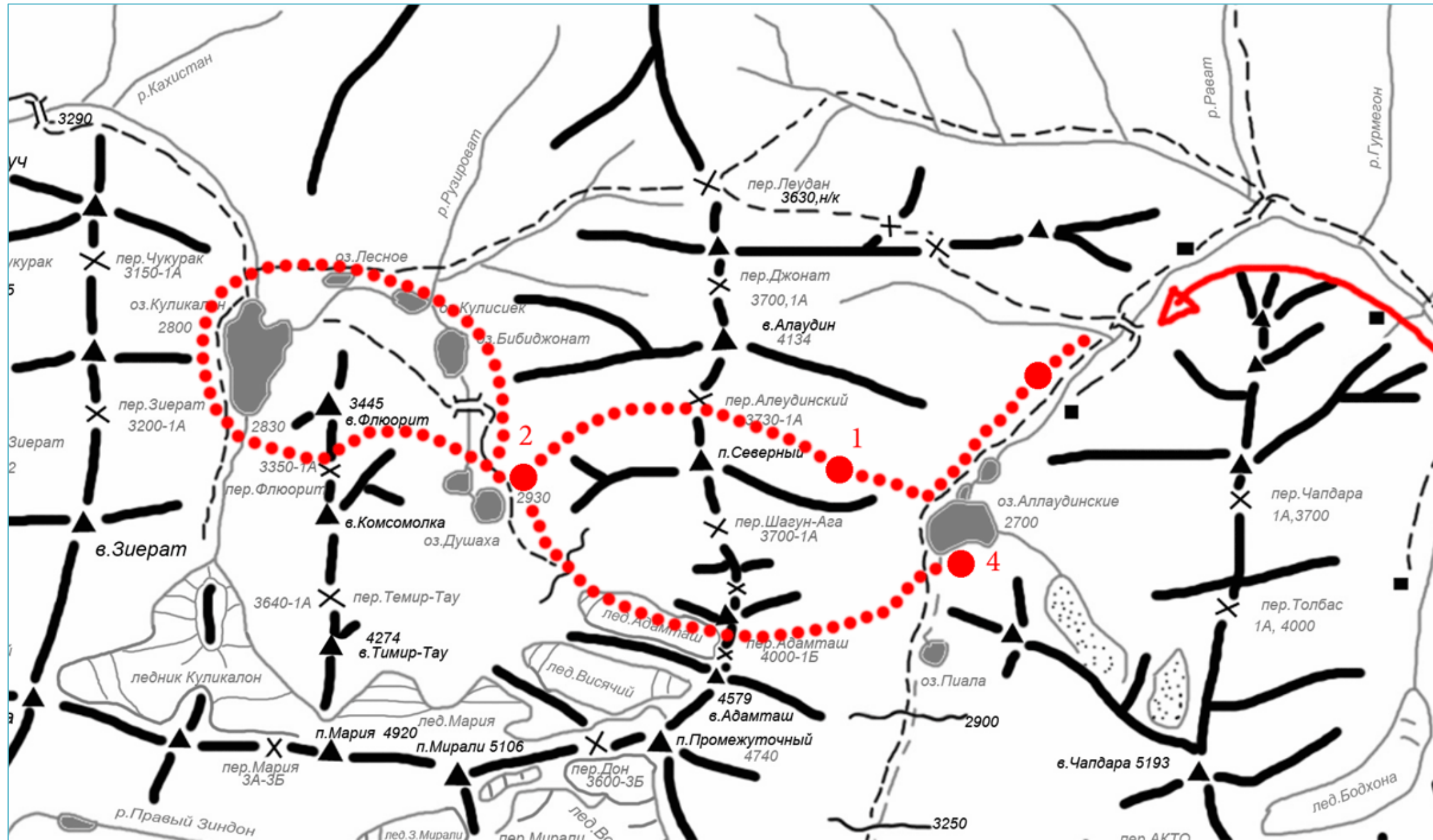
Aruanded, marsruutide kirjeldused – 28 tk

- agejev-2007**: а/л Алаудин – пер. Лаудан. Ложный – пер. Лаудан. (в.3885, пер. Джонат) – оз.Куликолон – в.Гуокона. (в.Уреч) – пер.Алаудинский – а/л Алаудин – Мутные озера – пер.Казнок Зап. (пер.Казнок Вост. радиально, в.4139 Змея) – р.Казнок – пер.Сурх – пер.Линкор – пер. в верховья реки Норват – пер. Джиджик – пер. Зинах Нижний – р.Имат – р.Желтая – пер.Зард – пер.Зеленоград, в. М.Ганза – пер.В.АА. (в.4277 Чинал) – Мутные озера, в.Замок – – пер.Чимтарга, в.Энергия – оз.Б.Алло – пер.Юбилейный – р.Казнок (оз.Б.Алло – пер.Амштут Верхний – траверс западных отрогов в.Москва, в.4463 – р.Москва – – пер.Озерный, в.4211 – пер.Дукдон – р.Дукдон) – т/б Искандеркуль
- andreyev-2002**: Самарканд - а/л "Вертикаль" - перевал Тамбас (1А-4000), радиальный выход - озеро Мутное - перевал Мазалат (1Б-3900), радиальный выход - перевал З.Казнок (2А-4005) - река Казнок - подъем на перевал Самарский (2Б-4300) - река Л. Зиндан - подъем на перевал Чимтарга (1Б-4700)- спуск в альплагерь "Вертикаль" - выход на ледник Болхона - подъем на стену перевала Седло Болхоны (1Б-4200) - спуск к Алаудинскому озеру -перевал Алаудин (н.к-3730) - пик Алаудин (2А-4140) - озеро Куликолосное - перевал Джонат (1А-3860) - альплагерь "Вертикаль" - в Самарканд
- diman-2007**: Москва - Душанбе - а/л «Вертикаль-Алаудин» - долина реки Чапдара - перевал Джонат (3700 м, 1А) - Куликолосная котловина - Куликолосные озера (2800 м, Большое Куликолосное озеро, озеро Биби-Джонат) – озеро Дошаха (2950 м) - ледник Адамташ – перевал Адамташ (4000, 1Б) – озеро Пиала - Мутные озера (3490 м) – перевал В.АА (3970, 1Б) - река Яшмовая - ущелье реки Яшмовая - долина реки Казнок (3220 м) - перевал Казнок Западный – перевал Казнок Восточный (4040 м, 1Б) - Мутные озера - седловина перевала Чимтарга (4600 м, 1Б) – вершина Энергия (5109 м, 2А) – перевал Чимтарга (4600 м, 1Б) – долина реки Правый Зиндон – озеро Большое Алло (3140 м) - долина реки Левый Зиндон - озеро Верхнее Алло – перевал Юбилейный, рад. (4260 м, 2А) – перевал Двойной Северный (1А) – перевал Кишиневский (н/к) - озеро Бирзовое - перевал Кишиневский (н/к) - ледник Ахбасой - перевал Москва, рад. (4050м, 1Б) - долина реки Ахбасой – долина реки Арг – озеро Искандеркуль (2195 м) - турбаза «Искандер-кул» на южном берегу озера Искандеркуль - Душанбе - Самарканд - Москва.
- dombrovski-2008**: а/л Варзоб — р. Сиاما — пер. Четырех (1Б, 4060) — пер. Стажерский (2А, 4485) — пер. Бузovat Вост. (н.к, 3200) + пер. Бузovat Зап. (н.к, 3150) — оз. Искандеркуль — р. Норват — пер. Джиджик (1А, 3540) — пер. Зинах Ниж. (1Б, 3920) — пер. Зард (2А, 4000) — пер. Зеленоград (2А, 4615) — пер. В.АА (1Б, 4050) — Мутные озера — а/л Алаудин (рад.) — пер. Чимтарга (1Б, 4700) — пер. Энергия (2Б альп., 5120, рад.) — оз. Б.Алло — р. Арчамайлан
- dzuli-2003** : А/л "Варзоб" - р. Сиاما – пер. Четырех 1Б 3780 – р. Каламташ – траверс п. Белая Пирамида 3А 4855 п/п – лед Белой Пирамиды – пер. Чужной 1Б 4000 – р. Серидевол – пер. Гарби-Ангишт 1Б 4000 – лед. Ангишт – пер.Мраморный 2А 3850 п/п – р. Соингит – оз. Искандеркуль – р. Серима – пер. Каньон Серимы 2Б 3100 п/п - пер. Норват 1А 3370 – р. Норват – пер. Динозаврик 1Б 3850 п/п – р. Ганза – пер. Ибат 3А 4100 – лед. Имат – п. Большой Ганза по восточному ребру-перевал плечо Ганзы 3Б* 5306 п/п – пер. Седло Ганзы-пер. Калгаспорный-пер. Гусева-Мухина 3. 2Б 4700 – лед. М. Ганза – пер. Замок 3Б 4938 п/п через в. Пайхамбер-в. Замок (2А 5070, рад.) –Алаудинские озера.
- farmakovski-2010**: г. Самарканд-а/б Аргуч-оз. Чукурак, оз.Зиерат, пер. Зиерат(1А, 3200), оз.Куликолон - пер. Флюорит(1А, 3350), оз.Дошаха -пер. Адамташ(1Б,4000), оз. Пиала - пер. Чимтарга (1Б, 4746(радиально) - а/л Аллаудин(заброска), Мутные озера – рад. пер. Мазалат (1Б, 3900) - пер. Казнок Восточный (1Б, 4089), р.Казнок, оз. Бирзовое - пер. Двойной (1Б, 4200) - оз. Верхнее Алло - оз. Б.Алло -д.р. Зиндон - д.р. Амштут - д.р. Арчамайлан - пос. Зимгит – г. Самарканд
- ganahovski-2004**: а/л Аллаудин – пер. Аллаудин (1А-н.к, 3784) – оз. Куликолон – пер. Чукурак (1А, 3180) + пер. Зиерат (1А, 3340, рад.) – оз. Дошаха – пер. Адамташ (1Б, 3868) – оз. Алаудинские – пер. Седло Болхоны (2Б, 4420) – р. Сурхоб – пер.Гусева-Мухина В. (4503) + в.Б. Ганза (5314, рад.) + пер.Гусева-Мухина З. (4661, все вместе 2Б) – пер. В.АА (1Б, 4100) – оз. Мутные – пер. Чимтарга (1Б, 4728) – пер. Мирали (3060) + в. Чимтарга (3477, все вместе 2Б) – оз. Б.Алло – р. Амштут – р. Сарыгат – пер. З.Сарыгат (2А, 4220) – оз. Хазорчашма – оз. Нежигон
- gazitov-2008**: г. Ташкент – г. Худжанд – база международного административного центра «Алаудин. Вертикаль» - пер. Лулан (1А,) – озера Куликолосные – пер. Флюорит (1А,) – пер. Шугит - ара (1А,) – озеро Пиала – озеро Мутное – пер. В.АА (1Б-2А,) – лед. Мал Ганза – пер. Гусева Мухина Западный (2А,) – верш. М.Ганза (альп. 2А,) – пер. Гусева –Мухина Восточный (2Б,) – лед Сурхоб – пер. Седло Болхоны (2Б,) – лед. Болхоны – пер. Казнок Восточный (1Б,) – р. Казнок – пер. Зиндон (2Б,) – долина Левого Зиндона – озеро Большое Алло – пер. Двойной (1Б,) – озеро Бирозовое – пер. Челабинск (1Б,) – р. Ахбасай – пер. МАК (1Б,) – р. Арчамайлан – пер. Мисора (1А,) – р. Сарыгат – пер. Тавасанг (н.к,) – оз. Маргузор – кыштак Шигит - Пелажикент – Самарканд
- gortshakov-2008**: а/л Аргуч(2125м) – пер. Алаудин (н.к, 3770м) – а/л Вертикаль – пер. Казнок Зап. (2А, 4060м) + в. Змея (рад. 4140м) – р.Казнок –пер. Зиндон (2Б, 4260м) – оз. Большое Алло – пер. Миграти (2А*, 5060м) – Алаудинские озера – пер. Яшмовый II (в режиме п/п, 2Б, 4300) – пер. Гусева-Мухина Зап (2А, 4660м) + пер. Седло Ганзы (2Б, 4480м) – пер. Сурх (1Б, 4380м) + пер. Линкор (1Б,4420м) – оз. Искандеркуль – долина р. Каракуль – пер. Аксу Верхний (рад. 2Б, 4220) – пер. Аксу (1Б, 4070м) – р. Сарыгат – пер. Тавасанг (н.к,3300) – Маргузорские озера
- ivanov-2006**: МАТЦ "Алаудин" - пер. Алаудин (1А, 3860) - оз. Дошаха - пер. Флюорит (1А, 3350) - оз. Куликолон - оз. Дошаха - пер. Адамташ (1Б, 3950) -МАТЦ "Алаудин" - оз. Мутные - в. Замок (2А альп. рад., 5070) - оз. Мутные - пер. В.АА (1Б, 4100) - лед. М.Ганза - пер. Гусева-Мухина З. (2А, 4640) - в. Б.Ганза (2Б альп. рад., 5306) - пер. Гусева-Мухина З. - лед. М.Ганза - р. Казнок - пер. Самарский (2Б, 4280) - р. Л. Зиндон - р. П. Зиндон - р. П. Зиндон - в. Чимтарга (2Б альп. рад. через пер. Мирали(2Б, 5060), 5489) - р. П. Зиндон - пер. Чимтарга (1Б, 4740) - в. Энергия (2Б альп. рад., 5120) - пер. Чимтарга - оз. Мутные -МАТЦ "Алаудин"
- kodish-2006**: Г. Самарканд - р. Кштут – р. Зиндон – пер. Амштут (1Б, 4274, рад.) - пер. Юбилейный (2А, 4340) - пер. Самарский (2Б, 4375) - пер. Блок (3А, 4362) - пер. Кишиневский (1А, 4087) – пер. Кузбас (3А, 4565) – пер. Мирали (2А, 5022) – в. Чимтарга (2Бальп, 5489, рад.) – оз. Пиала - пер. Адижк (3А, 4633) – пер. Гусева-Мухина Вост. + пер. Седло Ганзы (3А, 4542) – в. Б. Ганза (2Аальп, 5306) – р. Имат – пер. Зинах. Ниж. + пер. Джиджик (1Б, 3911) – оз. Искандеркуль – р. Каракуль – пер. Ахбашер + пер. Сарыгат (1Б, 4204) – р. Сарыгат – пер. Тавасанг (н.к, 3306) - оз. Нежигон – г. Самарканд.

- minejev-1986**: Chintarga tipp, idarpoolest kontrforsid - 4B
- mojanskaja-2010**: к.Зеравшан (Джиджикрад) – пер. Обишир (1Б, 3762) – р.Майхура – р. Якарча – пер. Замок (2А,3994) – р. Сиاما – пер. Четырех (1Б, 4048) – р. Каламташ – пер. Стажерский (2А, 4508) – р.Обисафел – пер. Бузovat Восточный (н.к, 3222) – пер. Бузovat Западный (н.к, 3213) – оз.Искандеркуль – р. Арх – р. Сувтор – (пер. Седло Ганзы (2Б, 4448) – пер. Гусева-Мухина Восточный (2Б, 4532)) (связка) – п. Б.Ганза (2Б, 5306) рад. – пер. Седло Болхоны (2Б, 4611) – оз. Мутные – пер. Чимтарга (1Б, 4740) – р. Правый Зиндон – п. Чимтарга (2Б, 5489) рад. – оз.Б.Алло – оз. М.Алло – р. Арчамайлан – р. Сарыгат – пер. Тавасанг (н.к, 3306) – к. Пасруд
- monsar-2007**: А/л Алаудин – пер. Алаудин (1А, 3770) – оз. Куликолон – пер. Зиерат (1А, 3300) – оз. Зиерат – пер. Седло Сарышах (3А, 4280) – уш. Прав. Зиндон – пер. Мирали (3А, 5060, спуск через перевал Док) – в. Мирали (5106, рад.) – в. Чимтарга (2Б альп., 5489, рад.) – р. Чапдара – в. Фагитор (3Б, 4270) пер. В.АА (1Б, 4270) – лед. М. Ганза – пер. Гусева-Мухина Западный (2Б, 4560) + в. Малая Ганза (2А альп., 4956) = связка 2А – пер. Зеленоград (2А, 4630м) – уш. Сурхоб – уш. Имат – пер. Ибат (3А, 4100) – уш. Нарвал – долина р. Искандерларья – оз. Искандеркуль – уш. Сарыгат – уш. Арх – уш. Ахбасой – в. Блок (траверс с востока на запад, 3Б альп., 4551) (тур. первопрохождение, 3Б) лед. Амштут – пер. Амштут Нижний (1А, 4380) – уш. Амштут – уш. Сарыгат – пер. Тавасанг (н.к, 3306) – Маргузорские озера – кыштак Рашма
- nefjodrov-2008**: а/л «Аргуч» – оз. Зиерат – пер. Мезозерный (2Б) – оз. Б. Алло (заброска) – пер. Седло Сарышаха (3А) – оз. Зиерат – пер. Зиерат (1А) – оз. Куликолон - пер. Темир-Тау (1Б) – пер. Мария (3Б) – верш. Мария 4970м (2Б) – траверс (2А) до пер. Мирали – верш. Чимтарга 5489м (2Б) – верш. Мирали 5112м (1Б) – пер. Мирали (2А) – оз. Б.Алло – р. Пр.Зиндон – пер. Жигули (3А) – р. Казонок – ледн. Мал Ганза – пер. Енисей (3Б) – пер. Адижк (3А) – пер. Зард (1Б) – р.Имат – пос. Маргузор
- nikonov-1998**: Перевал Лулан(н.к, 3630) Перевал Алаудинский(н.к, 3860) Связка перевалов Мазалат(1Б,4040) -Казнок Восточный(1Б,4040) -Казнок Западный(2А, 4000) Перевал Чимтарга(1Б, 4740) Вершина Энергия(2А, 5109) Перевал Двойной Северный(1Б, 4260) Перевал Зеленоград(2А, 4350)
- ohrimovitch-2008**: МАТЦ «Вертикаль-Алаудин» – оз. Алаудинские – пер. Алаудинский (1А, 3790) – оз. Биби-Джонат – пер. Адамташ (1Б, 3876) – оз. Пиала -МАТЦ «Вертикаль-Алаудин» (радиальный выход за заброской) – оз. Мутные - пер. В.АА (1Б, 4127) - лед. М.Ганза - пер. Зеленоград (2А, 4500) - лед. Сурхоб - пер. Зард (1Б, 3980) - лед. Желтый - рек. Желтая (канон 1А) – рек. Имат - пер. Зинах Ниж. (1Б, 3900) – рек. Джиджик – пер. Джиджик (н.к, 3760) – рек. Норват – пос. Норвал – рек. Искандерларья - оз. Искандеркуль – рек. Сарыгат – пос. Сарыгат – рек. Арх – рек. Ахбасай - пер. Кишиневский (1А, 4030) - оз. Бирзовое - р. Казнок - пер. Юбилейный (2А, 4370) - рек. Лев. Зиндон - оз. В. Алло – оз. Бол. Алло - рек. Прав. Зиндон – пер. Чимтарга (1Б, 4700) – лед. В. Энергия - оз. Мутные – оз. Пиала - оз. Алаудинские - МАТЦ «Вертикаль-Алаудин».
- ovtchinnikov-2005**
- petrik-2010**: г. Самарканд – МАТЦ Вертикаль-Алаудин – пер. Лаудан Ложный (н.к,3500) + пер. Лаудан (н.к,3630) – Куликолосные озера – пер. Алаудин (1А,3730) – озера Алаудин – МАТЦ Вертикаль-Алаудин (заброска 1) – Мутные озера – пер. Казнок Вост. (1Б,4060) – д.р. Казнок – пер. Зиндон (2Б,4260) – д.р. Левый Зиндон – оз. Большое Алло – д.р. Правый Зиндон – пер. Чимтарга (1Б,4760) – Мутные озера – МАТЦ Вертикаль-Алаудин радиально (заброска 2) – лед. Болхона – пер. Седло Болхоны (2Б,4550) – д.р. Сурхоб – пер. Гусева-Мухина Вост. (2Б,4500) – пер. Седло Ганзы (2Б,4400) связка 2Б – д.р. Сувтор – д.р. Арг – пос. Сарыгат – озеро Искандеркуль (радиально, заброска 3) – д.р. Каракуль – пер. Ахбашер (1Б,4200) + пер. Сарыгат (1А,4180) связка 1А – д.р. Сарыгат – пер. Тавасанг (н.к,3300) – оз. Хазор-Чашма – оз. Маргузор – г. Самарканд.

- priboitchenko-1996**: г.Самарканд - пос.Якша-Хана - а/л Аргуч - пер.Флюорит(1А,3350м) - пер.Адамташ(1Б,4000м) - пер.Болхона(седло)(2Б,4260м) - пер.Караганда(2Б,4400м) - пер.Зиндон(2Б,4260) - пос.Зимгит - г.Самарканд
- romanenko-2004**: г. Душанбе – а/л Варзоб – р. Сиاما – пер. Корона Сиамы (2А,4180) – пер. Стажерский (2А,4420) – р. Обисафел – пер.Бузovat (НК, 3100) – р. Серидевол – оз. Искандеркуль – р. Арг – р. Казнок – пер. Зап. Казнок (2А,4000) – оз. Мутные– пер. Седло Болхоны (2Б,4420) – пер. Зард (1Б,4100) – пер. Седло Ганзы (2Б, 4400) – пик Б. Ганза (2Б,5306,рад.) – р. Зап. Ганза - пер. Самарский (2Б,4280) – р. Лев. Зиндон – оз. Б.Алло – в. Чимтарга (2Б,5489,рад.) – р.Зиндон – г.Самарканд
- salnikov-2012**: а/б "Вертикаль-Алаудин" - оз. Алаудин - оз. Мутное -пер. Казнок Вост. (1Б, 4040) - р. Казнок - лед. Малая Ганза -пер. Гусева-Мухина Зап. + Зеленоград (2А, 4700) -п. Малая Ганза (2А, 4958, рад.) - лед. Сурхоб -пер. Гусева-Мухина Вост. + Седло Ганзы + Траверсный (2Б, 4700) -р. Сувтор - пер. Сурх + Линкор (1Б, 4400) - р. Норват -пер. Ибат (3А, 4518) - лед. Имат -пер. Фанская Сказка ложная (3А, 4400, рад.) - р. Имат -лед. Сурхоб - пер. Ход Кентарва (3А п/п, в.в, 5000) - оз. Мутное -пер. Дон +Мирали (3Б-3А, 5060) +п. Чимтарга (2Б, 5489, рад.) -р. Правый Зиндон - оз. Большое Алло - р. Левый Зиндон -пер. Двойной (1Б, 4287) - р. Ахбасай - р. Арг - оз. Искандеркуль
- savenkov-2006**: г. Душанбе - р. Сиамы - пер. Корона Сиамы (4150, 2А) - пер. Марины Цветаевой (4300) + ледопад Рохиб [месте 2Б] - р. Рохиб - р. Обиборик - Обисафел - пер. Бузovat (4190, н/к) - р. Серидевол - оз. Искандеркуль - т/б "Варзоб" - р. Искандерларья - кишл. Норват - р. Норват - кишл. Кулиноврат - р. Ганза - пер. Игоря Бандриковского (4280) – пер. Линкор (4400) + пер. Сурх (4450) [месте 1Б] - р. Сурхоб - пер. Седло Ганзы (4500) – пер. Гусева-Мухина Западный (4700) [траверс, вместе 2Б] - лед. Малая Ганза - пер. Гусина-Мухина Зап.(4662)=2Б – радиально до выс. 4900 в. Большая Ганза(2А,5309) – радиально в. Малая Ганза(2А,4946) – ледн. Малая Ганза – связка (пер. В.АА Нижний (1Б,4285) – пер. Яшмовый Центр. (2А,4294))=2А - ледн. №765 - радиально в. Замок(2А,4999) - Мутные озера – траверс [пер. Дон(4586) – пер. Мирали(5027)]=2Б - радиально в. Чимтарга(2Б, 5482) – д.р. Пр. Зиндон - пер. Чимтарга(1Б,4748) - радиально в. Энергия (2А,5115) - Алаудинские озера - пер. Алаудинский (н.к,3781) - Куликолосные озера - альп.база Аргуч
- sidorenko-2012**: **Запланированная нитка маршрута**: а/л Вертикаль – пер. Алаудин (1А, 3730 м) – Куликолосные озера – а/л Аргуч – оз. Чукурак – пер. Зиерат (1А, 3200м) – Куликолосные озера – пер. Адамташ (1Б, 4000 м) – Мутные озера – пер. Чимтарга (1Б, 4750 м) – в. Энергия (5109 м) – р. Пра-вый Зиндан – о. Большое Алло – пер. Двойной Северный (1Б, 4260 м) – о. Бирзовое – р. Казнок – пер. Казнок Восточный (1Б, 4100 м) – пер. В.АА (1Б, 4131 м) – пер. 6868 (1Б, 4285 м), пер. 6867 (1Б, 4297 м), пер. 6866 (1Б, 4214 м), пер. Зеленоград (2А, 4615 м) – в. Малая Ганза – р. Сурхоб – пер. Сурхоб (1А, 3500 м) – пер. Чапдара (1А, 3500 м) – Алаудинские озера – а/л Вертикаль. **Изменения в маршруте**: В связи с болью в колени у одного участника группы отказались от прохождения перевалов Сурхоб (1А, 3500 м) и Чапдара (1А, 3500 м). Вместо этого частью группы был совершен двухдневный радиальный выход с перевала В.АА по маршруту пер. В.АА (1Б, 4131 м), пер. 6868 (1Б, 4285 м), пер. 6867 (1Б, 4297 м), пер. 6866 (1Б, 4214 м) – пер. Зеленоград (2А, 4615 м) – в. Малая Ганза (4940 м) – пер. Гусева-Мухина Зап. (2Б, 4650 м) – пер. В.АА. Далее всей группой спуск к Мутным озерам и к а/л Вертикаль. Общая протяженность маршрута – 90 км.
- zelentsova-2011**: т/б Варзоб – пер. Корона Сиамы (2А, 4145) - пер. Марины Цветаевой (Рохиб) (2Б, 4360) - пер. Амштут (1А, 3875) - пер. Нарвал (1А, 3610) - пер. Бибоб (1Б, 4255) - рад. восхождение на пик Красных Зорь по 3А альп. (4746) - пер. Сувтор (1Б, 3990) - пер. Седло Ганзы +пер. Гусева-Мухина Вост. (2Б, 4530) - радиальное восх. на в. Малая Ганза по 2А альп. (4946) - пер. Адижк (3А, 4630) - Мутные озера - пер. В.АА с каньоном 2Б (4135) - пер. Жигули (3А, 4543) - оз. Б.Алло - пер. Блок (3А, 4420) - т/б Искандеркуль
- zempljanikov-2004**: МАТЦ “Вертикаль” – пер. Казнок Вост.-Зап.– МАТЦ “Вертикаль” - л. Болхона – пер. Седло Болхоны — пер. Гусева-Мухина Вост. – пер. Седло Ганзы – в. Б. Ганза – пер. Гусева-Мухина Зап. – пер. В.АА – оз. Мутное – пер. Мирали – в. Чимтарга – оз. Б. А
- tsarenko-2008**: пос. Шурпат – д. р. Оберешматт пер. Обисофруд (1-А,3850м) – пер. Седло Ганзика (2-Б,4640м) – р. Обиборик-пер. Бузovat Восточный (н.к,3150) – пер. БузovatЗападный (н.к,3100) – р. Серидевол -пер. Обворный(н.к,2350) – оз. Искандеркуль – д. р. Сарыгат – р. Арх -д.р. Казнок – д.р. Сувтор – пер. Седло Ганзы (2-Б, 4400м) – пер.Гусева-Мухина Вост. (2-Б,4700м) -пер. Адижк (3-А,4400м)-ледн. Ботхана -Мутные Озера-ледн. Мирали Вост. – пер.Мирали (3-А,5060м)– в. Чимтарга (5489м)– д. р. Прав.Зиндон - оз. Большое Алло – пер. Седло Сарышаха (3-А,4080м) – оз. Зиерат – т/б Аргуч.

4-päevane radiaal :





Laager Alaudini kuru all

Laager Djušahi järvede ääres, taga Maria sein





Adamtaši kuru

Puhkepäev Alaudini järve ääres



Matka põhiosa :
2 kuru ja 2 tippu





Mutnõi järve ääres hakkavad paistma Energia ja Tšimtarga tipud

Energia tipp





Grupp Energia tipus. Priit teeb pilti.

Tšimtarga tipp - meie põhieesmärk





Tõus Tšimtarga tippu - jäänõlval

Tõus Tšimtarga tippu - kiviohtlikus kuluaaris





Tšimtarga tipus!

Laskumine kaljudel





Tšimtarga tipp Mirali kurult

Suur Allo järv





Argi org

Sild üle Argi jõe

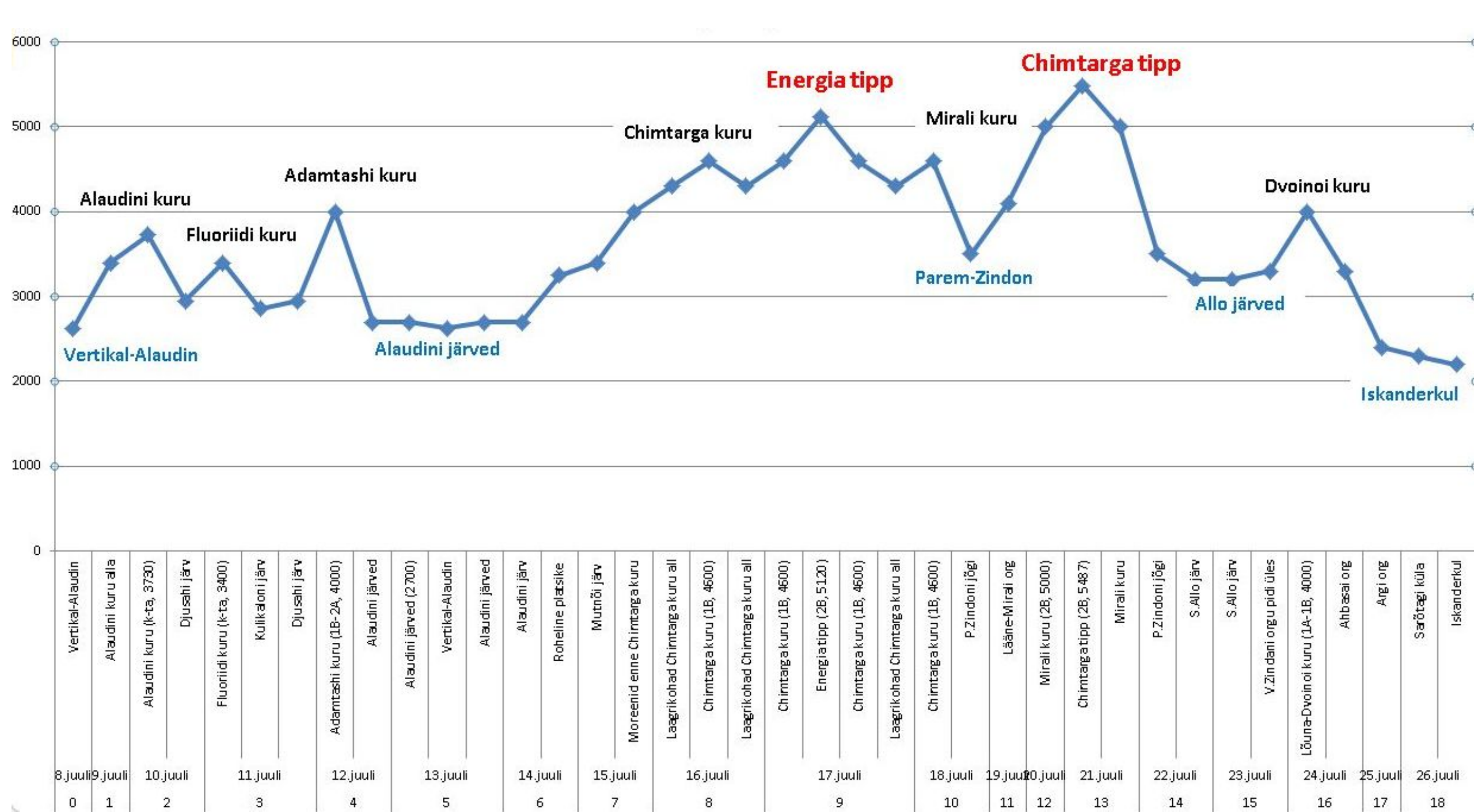




Sarõtag

Iskanderkuli järv. (2200)





2019 : Kaukasus (Kazbek) : <http://algus.planet.ee/kalle/matk/2019-kazbek/>

Kazbek-2019

Grupp : Kalle Kiiranen (grupijuht), Tannar Esna, Raul Lepasild, Andres Rootalu, Olavi Vaino, Heli Jarovikov.

Marsruut: Kobi (1950) - Truso org - Zakagori (2178) - Suatise org - radiaal Dzekerakhi külgahelikule - Ulhandzarau kanjon - Ida-Suatise liustik - "50 let SSSR" kuru (4240) - Maili liustik - Maili tipp (4600/4400) - Kazbeki platoo (4500) - **Kazbeki idatipp (5033)** - Kazbeki platoo (4500) - Meteojaam (3653) - Gergeti liustik - Camp1 (3000) - Sabertse kuru (2800) - Gergeti kirik (2170) - Stepantsminda (1730) , umbes 82 km

Kokku, koos sõitudega : 18.07 - 03.08.2019



Standardmarsruut Kazbekile – Stepantsmindast (Kazbegi)

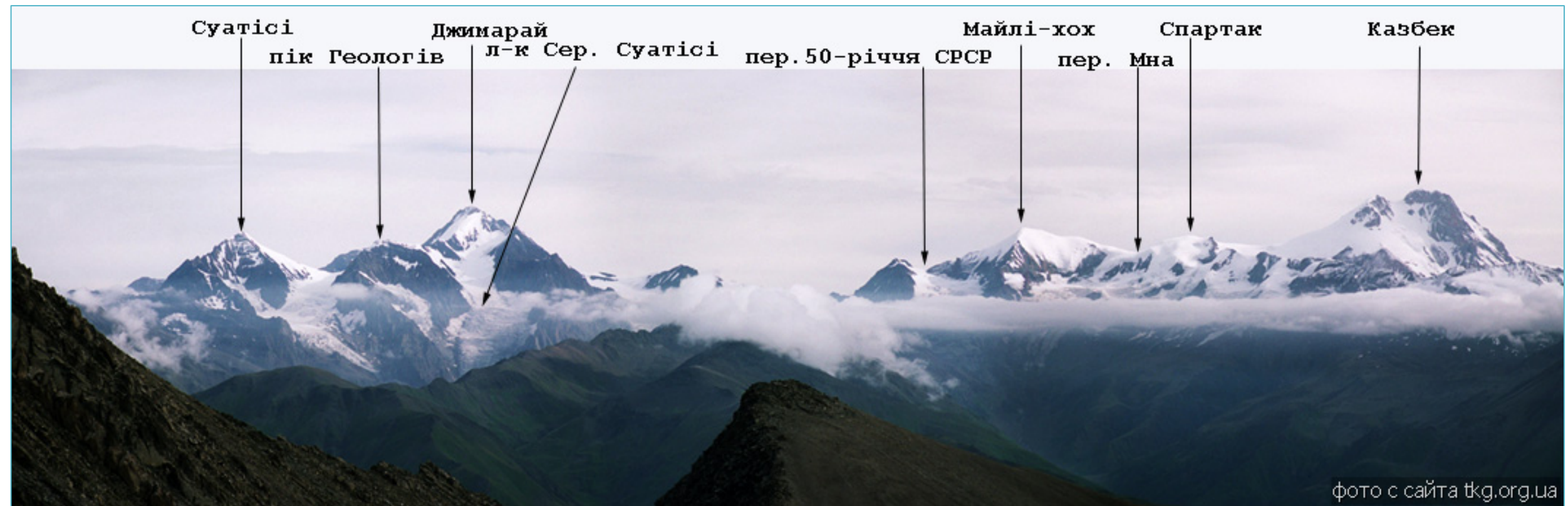
1750 (2170) -> 3000 -> 3675 -> 4300 -> 5033



<https://tartu.postimees.ee/6770012/kazbekil-surmasuust-paasenu-kogub-raha-oma-paastjatele>

Miks otse minna, kui ringi saab? (<https://reisikirjad.gotravel.ee/ajakiri/kazbek-miks-otse-minna-kui-ringi-saab/>)

Piirkond: [Georgia \(Gruusia, Sakharhvelo\)](#), [Mtskheta-Mtianeti regioon](#), [Hohi ahelik](#) - jääb Peaahelikust tegelikult põhja poole.



- Dzimarai-Kazbegi piirkond – Hohi ahelik
- Truso ja Suatisi orud
- Köli mägismaa
- Dzimarai, Maili tipud
- Kazbeki tipp

- **Grupp:** sai kokku 25.maiks – 6 inimest :
Kalle Kiiranen, Tannar Esna, **Raul Lepasild**,
Andres Rootalu, Olavi Vaino, Heli Jarovikov.

Kokkusaamised-harjutamised:

- Katrini pool 14.aprillil – tutvustus
- Karula laager 25-26.mail

- **Lennukipiletid:** 2.juunil – Turkish Airlines: Tallinn-Istanbul-Tbilisi
18.juuli – 3.aug., 270 EUR, äraantav pagas kuni 30 kg + 8 kg käsipagas

- **Viisad** – EL kodanikele viisavaba 1 aasta

- **Piiriload:** Gruusia Piirivalveamet – elektrooniliselt passide koopiad ja andmed marsruudi kohta.

- **Kohapealne transport/ööbimine:** Tbilisis kodumajutus „Mountain Scream“. Tbilisi-Stepantsminda ca 150 km.

- **Info:** Caucasus Trekking: <https://www.caucasus-trekking.com>

- **Kindlustused:** Austria Alpiklubi liikmemaks - ca 60 eur

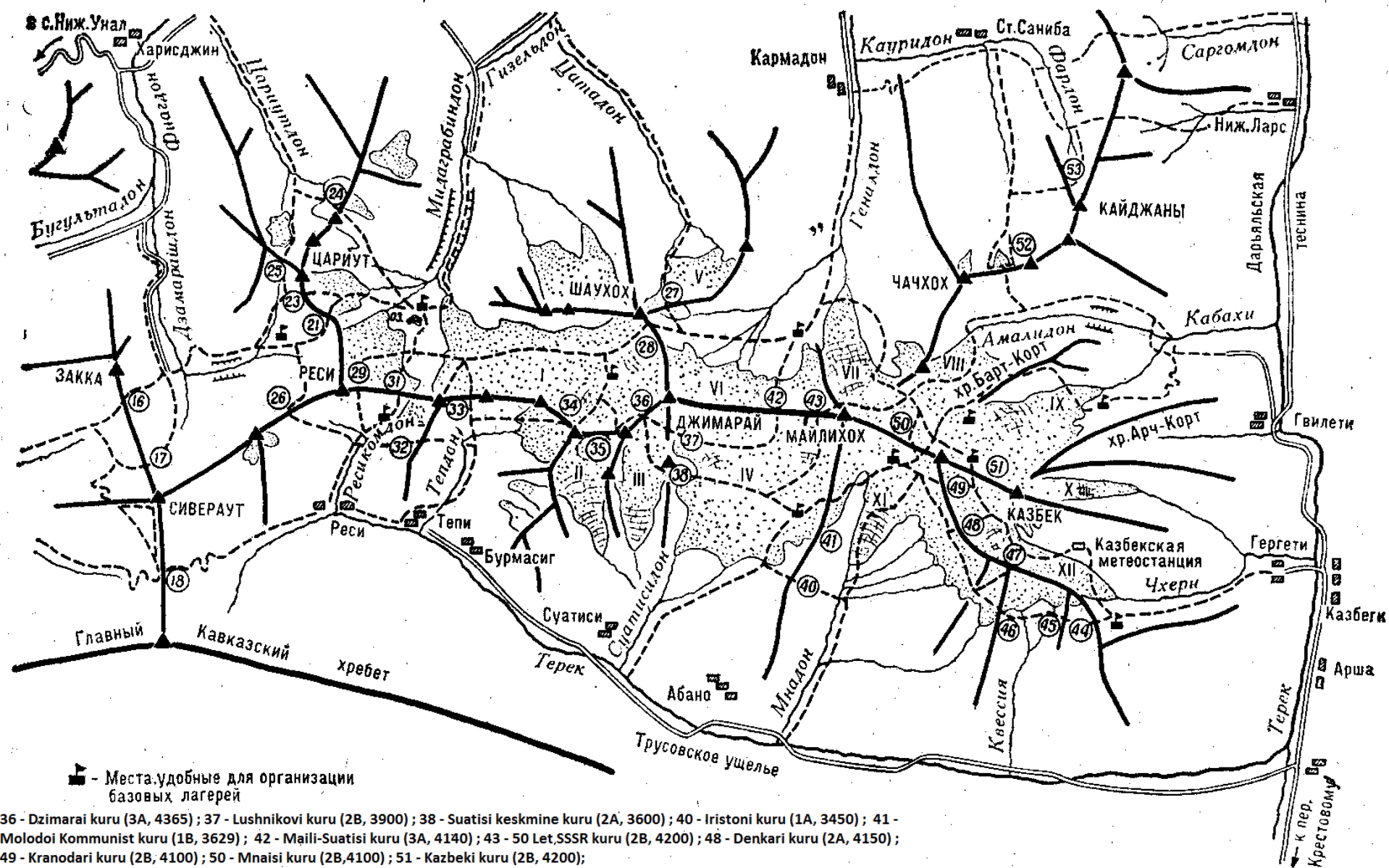
- **Eesti VM-s grupi registreerimine**

- **Varustus, toidud, kütus.**

Võtsime kaasa 2 telki (Coleman Caucasus 3, Ferrino Stardust), 2 lühemat köit (20 m, 24 m), köögikomplektid jms. Jaotame ära ka toiduainete ostmise. Kütusena – gaasiballoonid Tbilisist.



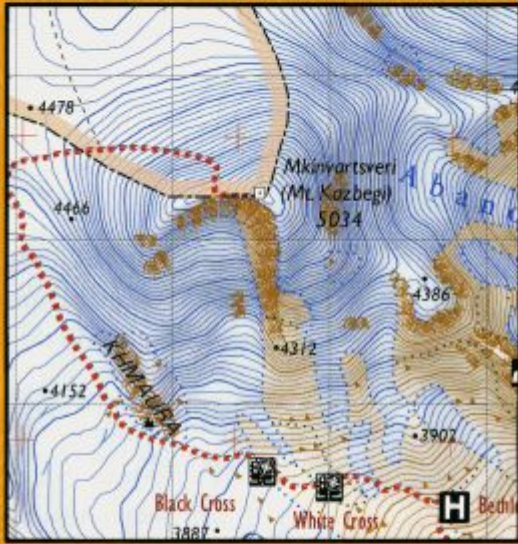
Üldine skeem



15. Район Джимарай — Казбек. Флажком обозначены места, удобные для организации базовых лагерей, буквой «м» — Казбекская метеостанция
 Ледники: I — Мидаграбин; II — Западный Суатиси; III — Средний Суатиси; IV — Восточный Суатиси; V — Цата; VI — Колка; VII — Майли; VIII — Чачский; IX — Девдорак; X — Абано; XI — Мна; XII — Гергетский

Maps 4

GEOLAND



Trekking Maps

Khevi, Mt. Kazbegi, Gudauri, Truso



1:50000 1 cm=500m

www.geoland.ge © Geoland 2011



Aruanded, marsruutide kirjeldused

Loetud kümneid aruandeid ja marsruudikirjeldusi

- Reisiinfo - Gruusia : http://vm.ee/et/riigid/gruusia?display=travel_info
- Mtskheta-Mtianeti region: <http://en.wikipedia.org/wiki/Mtskheta-Mtianeti>
- Mtskheta-Mtianeti region : <http://www.georgiatravel.eu/tourist-sites/regional-guide/mtskheta-mtianeti-region.html>
- С.В. Пономарев, Б.В. Беднов "Тепли, Джимарай, Казбек", 1985: <http://www.skitalets.ru/books/kazbek/index.htm>
- Карта и перечень перевалов грузинского Прикавказья : <http://www.tkg.org.ua/node/5152>
- Caucatalog - Южнее ГКХ (горы Грузии - Сванетия, Рача, Прикавказье и т.д.) : <http://caucatalog.narod.ru/base/south.html>
- Перевал Респ-Теп (2А) : http://caucatalog.narod.ru/base/resi-tep_pass.html
- Перевал Джимарай (3А) : http://caucatalog.narod.ru/base/dzhimarai_pass.html
- Вершина Джимарайхох : http://caucatalog.narod.ru/base/dzhimaraikhokh_mnt.html
- Вершина Майлихох : http://caucatalog.narod.ru/base/mailikhokh_mnt.html
- Ледник Суатиси : http://caucatalog.narod.ru/base/suatisi_lednik.html
- <http://www.raad.tartu.ee/~jaan/1988%20Dzimarai-Kazbek/>
- Перевальные пути между вершинами Тепли и Рези-хох : <http://www.offsport.ru/turizm/tepli-rezi-hoh.shtml>
- Новые перевалы в районе Джимарай-Казбека : <http://piligrim-andy.narod.ru/text/kazbdzh.html>
- Ледники горной Осетии - <http://piligrim-andy.narod.ru/text/lednik.html>
- Геологическая экскурсия по Военно-Грузинской дороге в Трусовском ущелье : http://stepnoy-sledopyt.narod.ru/geologija/evgd/v_trusovskom_ushelje.htm
- Jimari-Khokh, Georgia/Russia : <http://peakbagger.com/peak.aspx?pid=10422>
- Центральный Кавказ.Казбек.Библиотека - А. Титов : <http://prielbrusie.narod.ru/library/kazbek/index4.html>
- А.Титов - Казбек : <http://docs.podelise.ru/docs/index-2627.html>
- From Kazbegi (1740m) to Kazbek (5047m) summit - normal route : <http://horalka.org/kazbek/en/?climb-to-kazbek-normal-route>
- Отчет о горном походе 3 к.с. Центральным и Восточным Кавказом (Грузия) - С.Е. Данилов 2011 : <http://www.tkg.org.ua/node/24249>
- Отчет о горном походе 1 категории сложности по Центральному и Восточному Кавказу (Грузия) - М. Хошпрева 2010 : <http://www.tkg.org.ua/node/24271>
- Отчет о прохождении путешествия 4 к.с. с элементами 5 к.с. по Центральному Кавказу (Прикавказью) - Д. Гозак 2007 : <http://www.tkg.org.ua/node/9416>
- Горный поход IV к.с. с эл. V к.с. по Ц. Кавказу (Прикавказью), 28.07 - 15.08.2007. - Д. Гозак : <http://www.tourclub.kiev.ua/content/view/full/151/49/>
- Отчет о горном походе 2 к.с. по Центральному и Восточному Кавказу (Грузия) - О. Щербатий 2007 : <http://www.tkg.org.ua/node/17343>
- Горное путешествие VI к.с. на Восточном и Центральном Кавказе, 02.08 - 28.09, 2003 г. - О.В. Неподоба : <http://tourism.kuban.ru/forpost/2003.htm>
- Отчет о горном походе третьей категории сложности (август 1990г., Центральный Кавказ) - И. Жукова : <http://www.kofesmolot.com/pohody.html>
- Отчет о горном походе 5 к.с. по Ц.Кавказу (С.Осетия) в июле 2009 г. - Н.Б.Новинский : http://www.mountain.ru/article_display1.php?article_id=4492
- Отчет о горном спортивном туристском походе 5 к.с. по Северной Осетии, 3-25 августа 2009 г. - Д.М. Рыжанков : http://caucatalog.narod.ru/os_2009_5/os_2009_5.html
- Отчет о горном походе 5 к.с. по Центральному Кавказу (узел Казбек - Джимарай) - Август 1969 г. - В.С. Пикович : http://www.skitalets.ru/mountain/2005/kavkaz_izkovich/
- Отчет о горном путешествии 2 к.с. сложности, в районе Восточный Кавказ (Казбек) с 1 по 9 мая 1989 года - Попов Г. : <http://www.brads.narod.ru/1989a.htm>
- Перевал Оршвери Восточный (1Б) - А. Сахно 2007 : <http://www.tkg.org.ua/node/17411>
- Фоторассказ о Казбеке и Трусовском ущелье - Б. Савчинский, О. Янчевский : <http://www.tkg.org.ua/node/2216>
- Травневый Казбек: информация щодо подорожі - Б. Савчинский 2006 : <http://www.tkg.org.ua/node/3082>
- Звіт про гірський похід 4 к.с. Центральним і Східним Кавказом (Прикавказья, Грузія), Б. Савчинский 2007 : <http://www.tkg.org.ua/node/7562>
- Траверс г. Майли-хох 4597, 2Б - Б. Савчинский 2007 : <http://www.tkg.org.ua/node/7561>
- Льодопад Середній Суатісі, 2Б - Б. Савчинский 2007 : <http://www.tkg.org.ua/node/7559>
- VisitGeorgia - Georgian Military Highway : http://www.visitgeorgia.ge/index.php?option=com_k2&view=item&id=268:georgian-military-highway&lang=en
- Грузия 2014. Часть 4. Трусовское ущелье - А. Шеенко : <https://www.youtube.com/watch?v=1sXRuLb2MdE>
- Альбом «Трусовское Ущелье» : <https://fotki.yandex.ru/users/alastair-m/album/167780>
- Альбом «Мои альбомы / Georgia - Грузия / Прикавказье -2014» : <https://fotki.yandex.ru/users/anchik3333/album/157245>
- Truso Gorge and Ketrisi, 22 October 2011 : <http://jesper-48.blogspot.com/2011/10/truso-gorge-and-ketrisi-22-october-2011.html>
- Truso Gorge : <https://www.youtube.com/watch?v=zvdo9DQ8Ins>
- Трусовское ущелье - <http://oss.kirimiti.ru>

➤ Piirkond: Georgia (Gruusia, Sakharhvelo), Mtskheta-Mtianeti regioon, Hohi ahelik

Marsruut, kurud, tipud, kilometraaž :

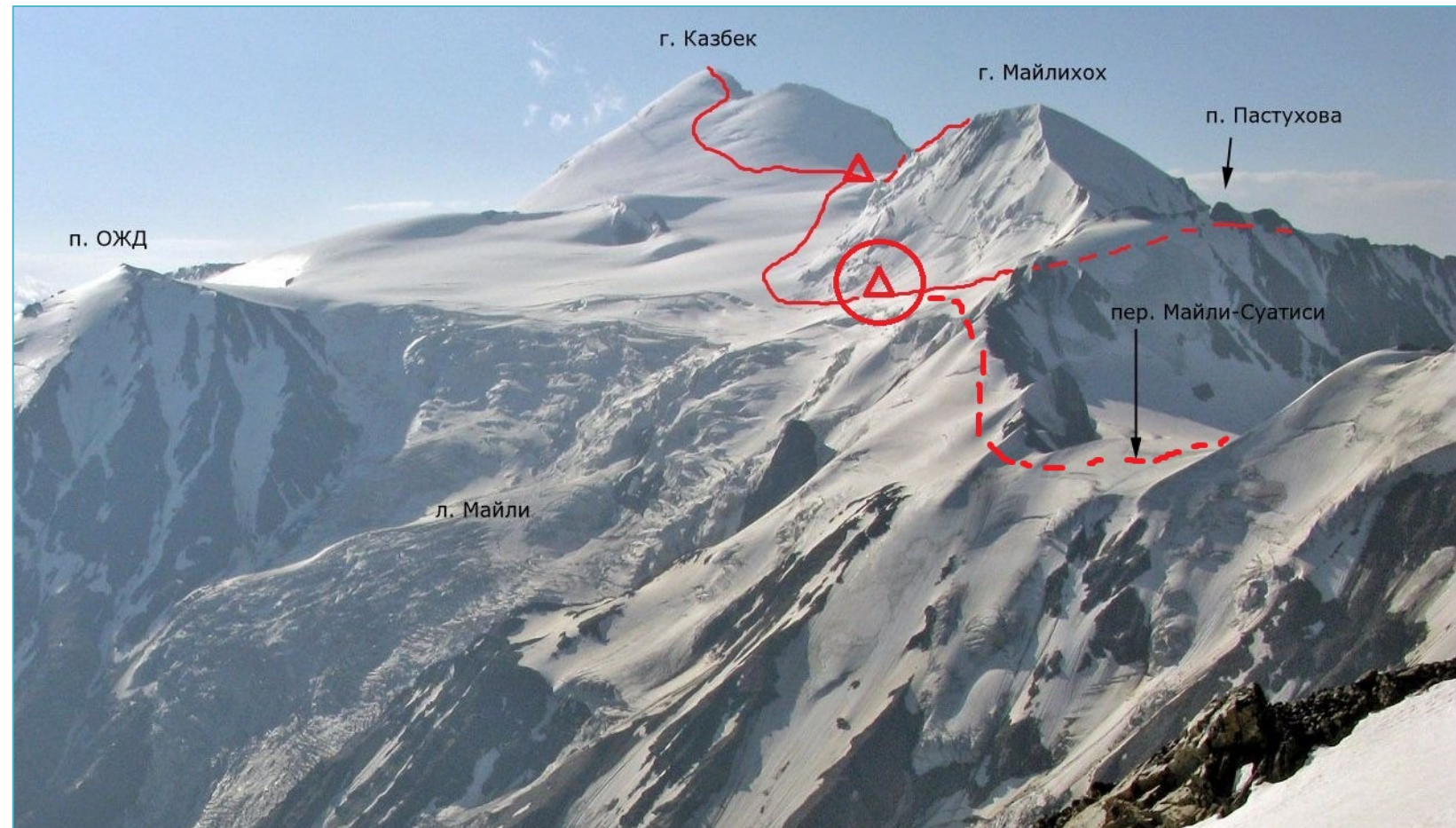
Kobi (Ukhati, 1950) -Truso org - Zakagori (2178) - Suatisi org (2600) - Ida-Suatisi liustik - **Hohi ahelik** (4000, kas "Maili-Suatisi" või "50 let SSSR" kuru) - **Maili tipp (4600)** - Kazbeki platoo (4500) - **Kazbeki tipp (5043)** - Kazbeki platoo (4500) - Meteojaam - Gergeti liustik - Kazbegi (Stepantsminda, 1730).

Kilometraaž ca **82 km**

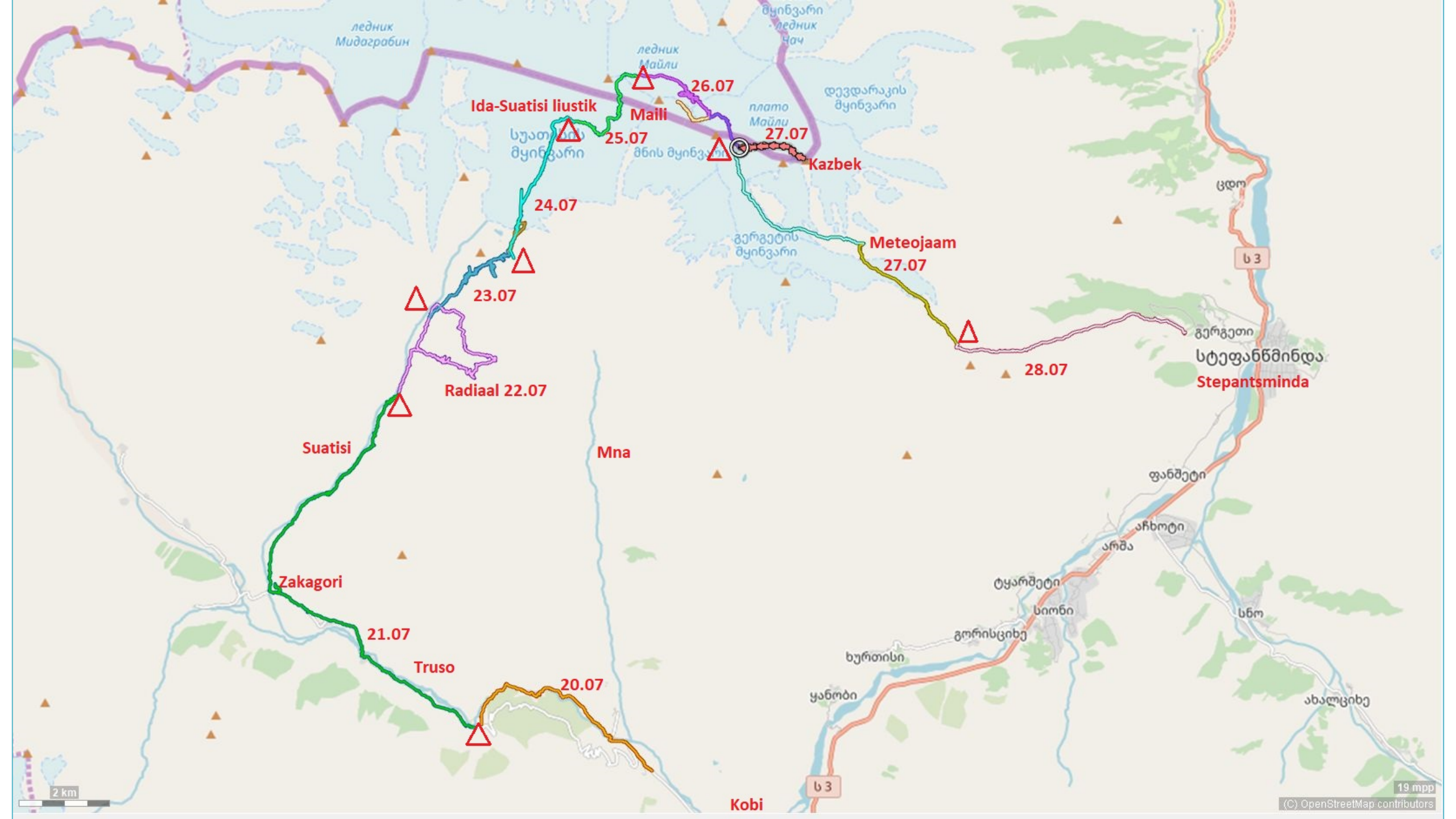
Matk **9 päeva**

Kokku, koos sõitudega **17 päeva**

18.07 - 03.08.2019



Päeva nr.	Kuupäev	Nimetus (kõrgus)	Vahemaa (km)	Kõrguste vahe (m)
1	18.juuli	Lennuk Tallinn-Riia-Tbilisi		
2	19.juuli	Tbilisis kell 3:30. Öömaja Tbilisis. Piirilubade hankimine.		
3	20.juuli	Autosõit Tbilisi - Mtskheta - Gudauri - Jvari (Krestovõi) kuru (2381 m) - Kobi (Ukhati) : 150 km		
		Kobi (1950) - Zemo Okrokana (2015)*	5	65
4	21.juuli	Zemo Okrokana (2015) - Truso org (Kasari kanjon) - Ketrisi - Zakagori (2200) - Suatisi (2300)	15	285
5	22.juuli	Suatisi (2300) - Ida-Suatisi liustiku moreenid (2580)	10	280
6	23.juuli	Radiaal aklimatiks Mna oru poole (Iristoni ja Molodoi Kommunist kurud)		
7	24.juuli	Ida-Suatisi liustiku moreenid (2580) - Ida-Suatisi liustikul (3200)	6	620
8	25.juuli	Ida-Suatisi liustikul (3200) - Maili-Suatisi kuru (3950) või "50 let SSSR" kuru (4240)	6	750
9	26.juuli	Maili-Suatisi kuru (3950) - Maili-hoh tipp (4600)	4	650
		Maili-hoh tipp (4600) - Kazbeki platoo (4500)	4	-100
10	27.juuli	Kazbeki platoo (4500) - Kazbeki tipp (5034)	3	530
		Kazbeki tipp (5034) - Kazbeki platoo (4500)	3	-530
		Kazbeki platoo (4500) - Meteojaam (Bethlemi hütt, 3670)	7	-830
11	28.juuli	Meteojaam (Bethlemi hütt, 3670) - Gergeti liustiku keel (Sabertse, 2800) - Kazbegi (Stepantsminda, 1730)	12	
12	29.juuli	Varupäev *		
13	30.juuli	Varupäev		
14	31.juuli	Varupäev		
15	01.aug	Autosõit Kazbegi (Stepantsminda, 1730) - Kobi (Ukhati) - Jvari (Krestovõi) kuru (2381 m) - Tbilisi : 170 km		
16	02.aug	Tbilisis		
17	03.aug	Lennuk Tbilisi-Riia-Tallinn		
		KOKKU jalgsimatka:	70	



Kobi (1950) - Truso org



Suatisi org



Ulhandzarau kanjon





Maili (Kazbeki) plattoo





Liigume seongus üle lumeplatoo Kazbeki poole

Kazbeki idatipp (5033)



Rafting Aragvi jõe



Täna tähelepanu eest!

