

Ostavshisja doma kuru (3A, 4350)

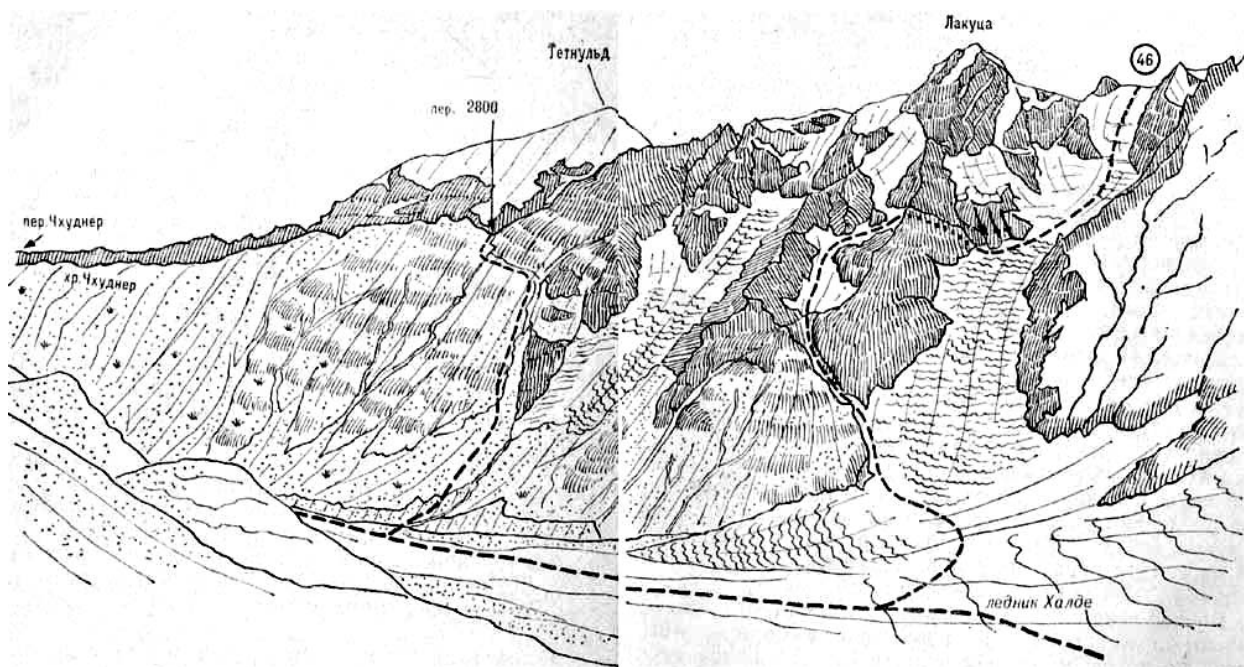
O.d. kuru (nr.46) asub Tšhudneri ahelikul Lakutsa tipust kirdes ning ühendab Katõni platood ja Halde liustikku. Esmakordselt läbitud 1971.a. Odessa matkajate poolt (<http://oasis.obninsk.org/romantik/dbase/turs/tur197102050.htm>).

**Katõni platool** (4500) saab telkida igal pool, soovitatav teha vaid lumemüürid lääne-lõuna-ida poole. O.d. kurule minekul on mõttekas laskuda Lakutsa tipu jalamile. Esimesed 2 km laskutakse mööda **kerge kaldega lumevälju** pidi, möödudes vasakut kätt jäävast Katõntau nõlval asuvast jäämurrust. Paremale jääb Dobrovolski kuru. Läände jääb grandioosse Adiši jäämuru esimese astangu äär. Edasi minnakse käigusuunas vasakule alla mööda **lumist-jäist kuluaari (300-400 m, 20-30 kraadi)**, millest vasakul on jäämurd (võimalikud laviinid!) ja paremal on lõunanõlvade kaljudel asuvad jäämütsid ja jäine järsak (обрыв). Laskumine lõpeb laial tasasel lume-jää-terrassil (4200), kus on mõistlik ööbida. Gestola tipust siia on ca 2-2,5 tundi.

Ööbimiskohast (4200) lume-jää-terrassil minnakse mööda **lauget (10-20 kraadi) kaetud liustikku jäälõhede vahel** ülespoole. Visangu alla jõudmiseks kulub aega ca 1-1,5 tundi. **Kuruvisang ise on ca 60 m ja 60 kraadine lume-jäänõlv, mille allosas on bergšrund**. Viimast saab ületada paremalt üle lumesilla. Ehk ööbida hoopis kurul, et võimalikult vara mööduda Lakutsa ohtlikest nõlvadest??

**Kurult (4350)** teisele poole alla läheb järsk liustik 2 jäämurruga, nende vahel laugem ala. Esmalt laskutakse **lumenõlva keskosas 300 m (30 kraadi)**, kasutades vahelduvjulgestust ja „seong mööda seongut”. Edasi **60 meetrit horisontaalset tugikõit piki jäärebendi ülemist serva** paremale rantklufti. Jäärebendist möödutakse, **laskudes piki 170 m rantklufti (jää, lumi, 30 kraadi)**. Ülemise jäämuru alumist osa on lihtsam läbida selle keskosas ja see lõpeb eespoolnimetatud **laugema lumise alaga**. Vasakult Bezengi sein pool olevatelt rippliustikelt on võimalikud jäävaringud ja laviinid, mis on võimelised katma peaaegu kogu selle lumise laugema ala. Parem ääres aga on aga **marsruudi kõige ohtlikum lõik** – jää- ja kivivaringud Lakutsa tipunõlvadelt. Seepärast tuleb selle lauge osa läbimine lõpetada hiljemalt kell 10 hommikul teise jäämuru ülääres, **parempoolse kuluaari alguses (3600)**. Siia on kurult siis 750 m laskumist. Suhteliselt ohutum koht võimalikuks laagriks on teise jäämuru vasakus servas, esimeste suurte jäälõhede varjus.

Alumine jäämurd on reeglina läbimatu ja sellest tuleb mööduda **Lakutsa lõunaribi taga oleva nõo (ложбина) kaudu**. Nõgu ise asub lõunaribi kaljuharjal oleva sadula taga ja selleni viib **kuluaar**, mis ülemise kolmandiku peal hargneb kaheks. Ligineda sellele kuluaarile mööda kaetud lõhedega liustikku tuleb väga kiiresti, seongutes. Vahetult üleminekuks liustikult kuluaari lumenõlvale võib vaja minna 1 tugikõit. Kuluaaris tõustakse mööda **lund (100 m, 30 kraadi)** piki paremale jäävaid kaljusid. Edasi minnakse mööda **lihtsaid kaljusid (70 m tugikõit 2 kaljunaelaga)** käigusuunas paremal, kuni **lumenõlvani ülal**. Võimalikud kivivaringud! Edasi **ületatakse kuluaar** (seongus olles ning vahelduvjulgestusega - kaljunael, kirka) ja tõustakse sadulale **kuluaari vasakut külge pidi (60 m, 25 kraadi)**. Tõus kuluaaris võtab ca 1,5 tundi. Teistpidi minekul võib siinkandis ööbida. Sadulalt alla paremale lähevad **lume- ja rusunõlvad**, veel allpool – **murenenuid oinapead**, mida mööda laskudes (**750 m, 25 kraadi, ca 1 tund**) satutakse O.d. kurult tuleva liustiku ja Halde põhiliustiku ühinemiskohta. Ööbida aga on mõttekas **Halde liustiku vasakmoreenidel**, kus leidub rohelisti platse. Katõni platoolt siia tulekuks tasub planeerida 2 päeva+varupäev.



Vaade Lakutsale ja Ost.doma kurule lõunast.



Laskumine Adiši ülemiselt platoolt alla alumisele platoole



Tõus Lakutsa lõunaribil olevale sadulale mööda kuluuari



Ost.doma kurult laskumise algus, all näha Halde liustikku.



Ost.doma laskumistee ülemises jäämurrus – näha traavers jäärebendi kohal ks. paremale.



Sellel  
kaardil:

Nr. 34 –  
**Dobrovolski  
kuru**

Nr. 36 –  
**Ostavshishja  
Doma kuru**