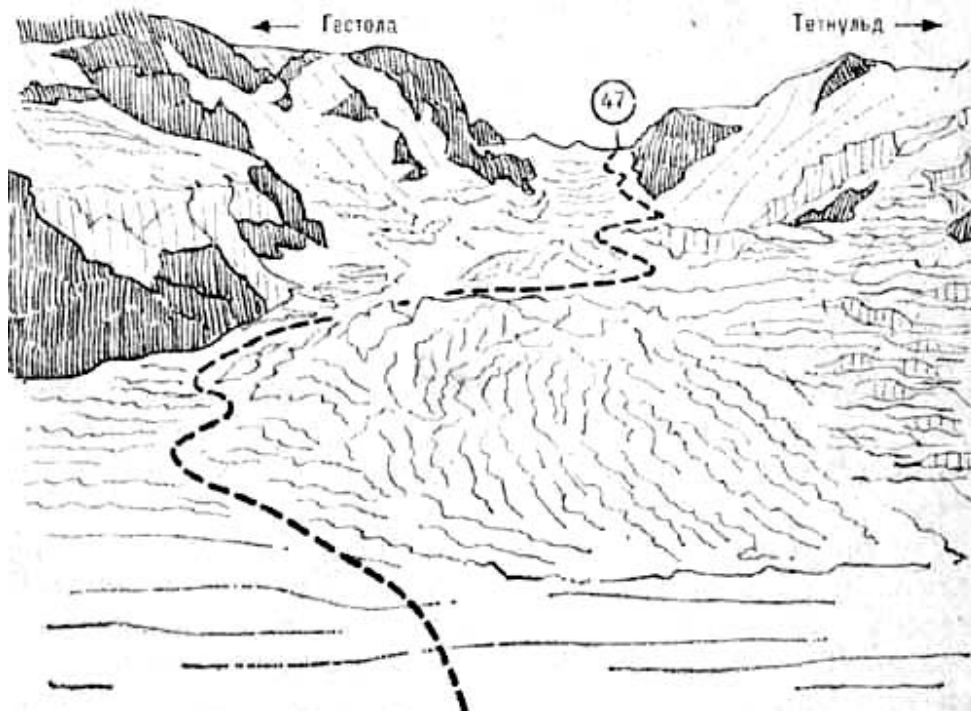


## Dobrovolski kuru (3A, 4300)

**Dobrovolski kuru** (nr.47) asub Zagari ahelikul Gestola ja Tetnuldi tipu vahel ning viib Oiši liustikult Katõni platoole. Esmakordselt läbitud 1971.a. Odessa matkajate poolt (<http://oasis.obninsk.org/romantik/dbase/turs/tur197102050.htm>) ning nimetatud kosmonaudi G.T. Dobrovolski mälestuseks.

Alguspunktiks on **laager Oiši liustiku vasakmoreenide taga järvekese ääres ca 2800 m kõrgusel** (samasugused laagripaigad on ka sama liustiku paremmoreenide taga). Seal liigutakse **moreenvalli pidi üles, möödudes esimesest jäämurrust** (kokku on 4 jäämurdu), ülalpool 1.jäämurdu minnakse liustikule ja liigutakse selle **keskosas 2. jäämuru poole**.



Jalamil (3050) on 2.jäämuru laius ca 250 m. Seal esineb jäävaringuid ja laviine, olukord muutub aastast-aastasse, nii et tasub luuret teha. Üldiselt on jäämurd **paremärest (tõusu korral siis vasakult) kergemini läbitav**. Aega kulub selle läbimiseks 3-5 tundi. Ülal enne 3. jäämurdu on väike lumeplato, kus vajadusel saab laagerdada.

**Järgmine (3.) jäämurd** läbitakse kas paremalt (tõusul siis vasakult) või keskelt pragude vahel laveerides, seejärel suundutakse kurueelse jäämuru (käigusuunas) paremasse äärde (NB! Eri kirjeldustes on kurule tõus antud 4306 (Adiši) tipukesest kas paremal või vasakul) - mitte minna liiga lähedale Tetnuldi nõlvale! Mõned lõigud on kaldega kuni 45 kraadi ja pikkusega 30-100 m.

**Neljas (kirjelduses ka 3.) jäämurd** ühineb kaljude vahele surutud kuruvisanguga. Enne kuru on jääseinake kõrgusega 10 meetrit, mis on paremalt (käigusuunas) madalam. Peale seda on ca 100 m laugem lumeväli, mis viibki kurule – 4 tundi jäämurdude-vaheliselt platoolt. Kurusadula taga on suur, lõhedega plato, kust enamuse jäämassi voolab alla Kaukasuse suurima Adiši jäämuru kaudu, kuid osa ka üle Dobrovolski kurusadula Oiši ja Tsanneri liustiku poole. Tuuri lumisel-firnisel kurusadulal ei ole.



пер. Добровольского. Вид с ночевки на л. Оиш.





Ночевка между ступенями ледопада

Один из участков "отрицательного снега"

Kurult avaneb põhja pool vaade (Elbrusest kuni Tihtengenini) Peaaheliku lõuna- ja läänepoolsetele ahelikele. Kirdes laiub lumine Katõni platoo, mis laugelt muutub Peaaheliku poole kõrgemaks, selle kohal kõrgub Katõntau tornikujuline tipp. Viimasest paremal on näha järsku langust (Ostavshisja doma kuru) ning Lakutsa tippu. Lõunas, Adiši jäämuru taga on näha Svaneetia rohelisi nõlvasid ja läänes kõrgub Tetnuldi püramiid.

Laskumiseks tagasi Svaneetiasse on 2 võimalust – kas läbi Adiši jäämuru (kõrguste vahe ca 1000 m) või üle Ostavshisja doma kuru Halde liustikule. Esimene on raskem ja töömahukam, hoidutakse selle vasakusse serva.

**Gestola tippu (4865)** läheb siit piki **edelaribi 2B-marsruut** (Naumov, nr.136), samuti sama rk. marsruudid Katõni (nr.131) ja Lakutsa (nr.130) tippudesse. Naumovi kirjelduses tõustakse Žabeši külast mööda rada Tsanneri jõe vasakkaldal, samuti möödutakse Tsanneri (Oiši) liustiku keelest ja esimesest jäämurrust ning laskutakse liustikule. Mööda liustikku üles teise jäämuru suunas, viimane läbitakse vasakult. Siit tõusta mööda liustikku üles paremale, **Nagebi liustiku (!?)** jäämuru alla. Läbides jäämuru, jõutakse liustiku kaetud lõhedega ülemise platoo keskmoreenile – seal on **Nagebi ööbimispaigad**. Žabeši külast siia on umbes 10-14 tundi. Platoolt minnakse Tetnuldi ja Gestolad lahutava sadula paremasse äärde (laviinid, jäävaringud paremalt!). Liustikult tõustakse mööda järsku 300-400 m lõhedega jää-lumenõlva (karniis!) sadulale (ilmselt see ongi Dobrovolski kuru), kus on **Adiši ööbimisplatsid**. Platoolt 3-4 tundi. Sadulalt laskutakse **100-120 m mööda järsku jää-lumenõlva (bergšrund) ülemisele Katõni platoole**.

